

LA CONSTRUCCIÓN CATALANA EN 2004

PERSPECTIVAS PARA 2005



Cambra oficial de Contractistes d'Obres de Catalunya

Barcelona, marzo de 2005

1. La construcción catalana en 2004 y perspectivas para 2005.

Las previsiones hechas hace un año han sido revisadas a la baja...

Buenos resultados y buenas perspectivas para la construcción catalana.

El sector de la construcción en Catalunya ha mantenido su nivel de actividad en crecimiento durante 2004, aunque algunas previsiones efectuadas hace un año no se han visto confirmadas y han tenido que ser revisadas a la baja.

Los indicadores indirectos de actividad constructora reflejan este crecimiento de la actividad. El empleo, medido a partir del número de trabajadores del sector en alta en el Régimen General de la Seguridad Social, ha alcanzado las 230.811 personas de media anual en 2004, con un crecimiento del 2'9% respecto a 2003. El consumo aparente de cemento en 2004 ha llegado a la cifra récord de 6'3 millones de Tm, frente a las 6'1 millones de Tm de 2003, lo que representa un incremento del 2'8%.

... debido a la disminución de la licitación oficial...

Los indicadores adelantados, es decir los que implican actividad futura, han tenido un comportamiento dispar. Un año más, el 2004 ha visto aumentar el número de viviendas iniciadas, habiéndose logrado la cifra de 96.481 viviendas que, frente las 88.649 iniciadas durante 2003, implica un aumento del 8'8%. La Licitación Oficial de obras, no obstante, ha experimentado una baja del 48%, hecho que ha afectado ya a la actividad de 2004, pero que tendrá repercusiones sobre todo durante el año 2005.

... La producción creció un 3'5% en 2004 ...

... la Vivienda lo hizo en un 3% y la Obra Civil un 11% ...

De acuerdo con la información disponible, estimamos que la Producción Interna Bruta del sector de la construcción en Catalunya habrá crecido un 3'5% en términos reales, impulsada por el crecimiento de la actividad de la Vivienda, en un 3%, y de la Obra Civil, en un 11%. La Edificación no residencial, con un crecimiento del 1%, y la Rehabilitación y Mantenimiento de Edificios (RiME) con un 1'5%, completan el marco de lo que ha sido la construcción catalana durante el año 2004.

... para 2005 se prevé un crecimiento global del 2'5%, en el cual la Vivienda volverá a repetir el 3% de crecimiento y la Obra Civil lo hará en un 5%.

Las previsiones para 2005 siguen la tendencia de progresiva desaceleración del sector, ya marcada en los años 2003 y 2004. El conjunto del sector crecerá un 2'5%, 1 punto porcentual menos que 2004 y 3 puntos menos que 2003. La Vivienda de nueva construcción, no obstante, mantendrá un crecimiento similar al de 2004, un 3% en términos reales. Donde más se notará la pérdida de dinamismo será en la Obra Civil, con un crecimiento del 5%, que contrasta fuertemente con los crecimientos de dos dígitos logrados en el periodo 1999-2004.

Los indicadores económicos del sector muestran un perfil positivo del nivel de actividad en 2004.

El consumo de cemento creció un 2'8%, mostrando un perfil decreciente ...

El consumo de cemento se considera el indicador indirecto por excelencia del nivel de actividad constructora, aun cuando en sus variaciones pueden influir la tipología y la fase en que se encuentran las obras en ejecución. No obstante, de una tasa positiva de variación anual del consumo de cemento se puede concluir un incremento de la actividad de la construcción. Con respecto a 2004, el consumo acumulado en el año fue de 6'3 millones de Tm, un 2'8% superior al de 2003. El aumento anual en el año 2003, de 5'6%, y el del 2002, de un 11'2%, nos señalan un perfil suavemente decreciente del nivel de actividad constructora en Catalunya.

...la media de trabajadores del sector afiliados a la Seguridad Social fue un 2'9% superior a la de 2003, también con un perfil decreciente ...

El número de trabajadores de la construcción afiliados al Régimen General de la Seguridad Social en diciembre de 2004 fue de 225.917 personas, con un crecimiento respecto del año anterior del 4'3%. Sin embargo, la tendencia nos muestra que el nivel de empleo se desacelera. En efecto, si comparamos la media anual de trabajadores afiliados, la variación de 2004 es sólo de un 2'9%, la de 2003 fue de un 3'8%, de un 4% en el 2002 y de un 6'1% en el 2001.

... la EPA ha dejado de ser un indicador fiable ...

Si medimos el empleo a partir de los datos de la Encuesta de Población Activa (EPA), el número de personas ocupadas en la construcción catalana en el IV trimestre de 2004 era de 299.700, un 1'9% menos que un año atrás. Si tomamos el promedio de 2004, los ocupados fueron 305.800, 0'9% más que en el año 2003. Una vez más tenemos que poner en cuestión la fiabilidad de los datos que facilita la EPA, de lo cual dejamos constancia.

... como el Paro registrado: cuanto más crecía la actividad del sector más lo hacía el paro registrado ...

Otro indicador que hemos de utilizar con mucha prudencia es el del paro registrado. En el año 2004, en media anual, hubo 18.466 personas inscritas en las Oficinas de Trabajo de la Generalitat (OTG) como desempleados de la construcción. En el año 2003, fueron 17.317, con lo que el incremento del paro registrado en la construcción en 2004 fue del 6'6%. Sin embargo, en el año 2003 el incremento fue del 5'4% y en 2002, del 19%. Se da una curiosa relación entre mayor aumento de la actividad y mayor aumento del paro.

... entre finales de 1995 y 2004, los afiliados a la Seg. Social en la construcción han crecido en 106.342 personas, un 89% de incremento ...

Entre diciembre del 1995 y diciembre de 2004, el número de trabajadores asalariados afiliados a la Seguridad Social ha aumentado en 106.342 personas (un 89% de incremento). Este espectacular aumento del empleo se ha producido sin que el sector disponga de una política de formación profesional que garantice unos

... lo que agudiza el grave problema de la ausencia de una Política de Formación Profesional ...

... aun cuando el gobierno de la Generalitat parece dispuesto a encontrar una solución.

El incremento de los costes ha sido relevante en el año 2004 ...

... impulsado por los aumentos de los costes del Acero y el Cobre ...

... aun cuando el resto de componentes básicos también han tenido uno comportamiento inflacionista. ...

...lo que ha roto el equilibrio económico del contrato y ha obligado a las empresas a reclamar el resarcimiento de los daños ocasionados

... algunas de las reclamaciones todavía no se han resuelto.

conocimientos mínimos a las personas que se incorporan, desaprovechando los potenciales incrementos de productividad que se hubieran podido conseguir. En el año 1989, los agentes sociales constituyeron la fundación privada Instituto Gaudí de la Construcción para poder contar con una herramienta docente especializada que fuera capaz de dar respuesta a las necesidades formativas del sector. La dispersión entre diferentes Consejerías de las competencias en formación profesional y la carencia de voluntad política han mantenido al Instituto Gaudí muy por debajo de su potencial. En estos momentos parece iniciarse una nueva forma de proceder y un nuevo sistema de gestionar la formación profesional en el cual el sector tiene depositadas muchas esperanzas. Ojalá no sean frustradas por la realidad.

Si algún hecho diferencia el año 2004 de los inmediatamente anteriores es la evolución de los costes. Durante el periodo 2001-2003, aun siendo un periodo de crecimiento de la actividad, los costes de los materiales de construcción y de la mano de obra tuvieron un comportamiento moderado, lo que hizo posible que el coste global subiera por debajo del IPC.

Durante el año 2004, debido a la fuerte demanda proveniente de la China y por el encarecimiento de los fletes, el precio del Acero para la construcción ha padecido fuertes tensiones. Junto a esto, no deja de ser significativo que una de las principales compañías siderúrgicas europeas haya multiplicado por diez (10) sus beneficios en 2004.

El Acero para la construcción, según los datos elaborados por la Cámara de Contratistas de Obras de Catalunya, tuvo un aumento, en diciembre de 2004 respecto del mismo mes del año 2003, del 40%. El coste de los Productos Siderúrgicos equivale, aproximadamente y en promedio, a un 13% del Coste de la Edificación y a un 18% del Coste de la Obra Civil. El impacto inmediato de un incremento del 40% de los Productos Siderúrgicos para la Construcción comporta un incremento del 5% en la Edificación y de un 7% para la Obra Civil. Como este aumento era imprevisible y totalmente ajeno a la voluntad del constructor, éstos han tenido que negociar con sus clientes el reconocimiento del daño causado al equilibrio de los contratos firmados y en ejecución. Dichas reclamaciones todavía hoy, en muchos casos, están injustamente pendientes de resolución.

Lo que acabamos de decir es plenamente aplicable a las empresas instaladoras que tienen como materia prima relevante el cobre, material que en 2004 ha aumentado un 30%.

Pero junto a estos dos materiales, el resto de componentes básicos del coste de construcción también ha experimentado incrementos considerables que, sin embargo, quedan enmascarados por la magnitud de los ya referidos. Así, son merecedores de mención el incremento del 12% de la energía, del 7% de la cerámica, del 5% del cemento y del 5% del coste laboral.

Todo ello ha supuesto, a diciembre de 2004, un incremento del coste de la Edificación de un 8'2% y un 9.3% el de la Obra Civil.

El coste de construir un edificio (Coste de la Edificación) experimentó, en diciembre de 2004, un incremento del 8'2%, mientras que el de construir una obra de ingeniería civil (Coste de la Obra Civil) fue del 9'3%. La variación obtenida a partir de las medias anuales de los años 2004 y 2003 son de un 6'8% para el Coste de la Edificación y del 6'7% para el Coste de la Obra Civil.

El número de viviendas incluidas en los proyectos visados por los Colegios de Arquitectos ha aumentado un 10'6% ...

... lo que indica unas buenas expectativas entre los promotores inmobiliarios.

La Vivienda continúa en crecimiento en Catalunya

El visado de un proyecto arquitectónico es un trámite previo a la solicitud de la licencia municipal de obras y, por lo tanto, puede estar muy alejado del momento de inicio efectivo de las obras del edificio en cuestión. Aún así, la evolución y el signo de los visados del Colegio de Arquitectos es un buen indicador de las expectativas de los promotores. Si en el año 2003, el número de viviendas incluidas en los proyectos visados por los Colegios de Arquitectos de Catalunya fue de 108.037 viviendas, con un aumento del 36% respecto de 2002, durante el año 2004 la cifra ha alcanzado las 119.472 viviendas, lo que representa un aumento del 10'6%. Por encima de este porcentaje se sitúan las demarcaciones de Girona (+16'6%) y Barcelona (+13'2%), mientras que con una variación inferior encontramos Tarragona (+6'1%), siendo Lleida la única que experimenta un retroceso (-6'8%). Las cifras también nos indican que, en el último año, en la demarcación de Barcelona se ha visado el 57% del total catalán (con un aumento de 2 puntos porcentuales respecto del 2003), en Tarragona el 18% (perdiendo 2 puntos), en Girona el 17% y en Lleida el 8% (manteniendo estas dos demarcaciones el mismo peso relativo que en el año 2003).

Los visados de "Hoja de encargo" de los Colegios de Aparejadores han supuesto un incremento del 8'8% de las viviendas iniciadas en Catalunya ...

Cuando un Aparejador o Arquitecto Técnico recibe el encargo de dirigir una obra, sus honorarios se hacen efectivos mediante el visado colegial de la "hoja de encargo". De ahí que los visados de los Colegios de Aparejadores se asimilen al inicio de las obras. De acuerdo con esta fuente estadística, el número de viviendas iniciadas en Catalunya en el año 2004 fue de 96.481, lo que representa un incremento del 8'8% respecto del año 2003. Su distribución territorial es como sigue: un 51% en Barcelona, un 28% en Tarragona, un

15% en Girona y un 6% en Lleida.

... en las zonas urbanas el aumento ha sido del 12'5%, en las zonas turísticas el número de viviendas iniciadas ha disminuido un -2'1%, y en el resto de Catalunya aumenta un 18'1% ...

Territorialmente la distribución de las viviendas iniciadas es muy significativa. En las zonas urbanas el incremento de viviendas iniciadas ha sido del 12'5%, en las zonas turísticas ha habido una disminución del 2'1% y en el resto de Cataluña un aumento del 18'1%. De entre las zonas urbanas destaca el aumento del 48% en el Segrià, seguida con un 21'4% el Gironès, y de un 13'7% el Área Metropolitana de Barcelona, mientras que en la Tarraconense se produce un descenso del 15'5%.

... todas las comarcas del Área Metropolitana de Barcelona aumentan el número de viviendas iniciadas en 2004, excepto el Garraf ...

Todas las comarcas del Área Metropolitana de Barcelona presentan incremento excepto el Garraf, que mengua un 1'1%. El aumento global del 13'7% es superado por el Alt Penedès, con un 26'3%, el Vallès Occidental, con un 21'6%, el Maresme, con un 15'6% y el Vallès Oriental, con un 14'7%. Aumentos inferiores al conjunto los presentan el Baix Llobregat, con un 9'9%, y el Barcelonés, con un 4'7%

Las zonas turísticas de Catalunya, es decir, las comarcas del Alt Empordà, Alta Ribagorça, Baix Camp, Baix Ebre, Baix Empordà, Baix Penedès, Cerdanya, Montsià, Pallars Sobirà, Pla de l'Estany, Selva y el Valle de Arán, disminuyeron un 2'1% el número de viviendas iniciadas durante el año 2004 respecto de las iniciadas en 2003.

Finalmente, el resto de comarcas de Catalunya aumentaron el número de viviendas iniciadas un 18'1%.

... en el Área Metropolitana de Barcelona, durante 2004, se han iniciado el 45% del total catalán de viviendas y el 58% en el conjunto de zonas urbanas ...

Es significativo observar la distribución por comarcas de las viviendas iniciadas. En 2004, el Área Metropolitana de Barcelona representaba el 45% del total de viviendas iniciadas en Catalunya, 2 puntos porcentuales más que en 2003. El resto de zonas urbanas de Catalunya (el Gironès, el Segrià y el Tarragonés) representaban el 13%, por lo cual el conjunto de zonas urbanas representaba el 58% de las viviendas iniciadas en Catalunya, 2 puntos más que en 2003. Las Zonas Turísticas representaron el 27% del total, 3 puntos menos que en 2003 y el Resto de Catalunya el 15%, 1 punto más que en 2003.

... las zonas turísticas representan el 27% del total, y el resto de Catalunya, el 15% ...

... en las diferentes zonas mencionadas, existe un claro desequilibrio entre viviendas iniciadas y población...

El relativo poco peso del Área Metropolitana (45% de las viviendas iniciadas frente a un 70% de la población) puede indicar que los promotores inmobiliarios consideran poco interesante continuar en una zona donde la repercusión del precio del suelo puede haber llegado al límite tolerable por el mercado.

Asimismo, la disminución en el número de viviendas iniciadas en las zonas turísticas indica un comportamiento prudente de los promotores

... pese a que la ralentización del inicio de viviendas en las zonas turísticas indica un comportamiento prudente de los promotores inmobiliarios ...

inmobiliarios, puesto que este tipo de producto es el que más acusa las oscilaciones de la demanda. Incluso habiéndose reducido el número de viviendas iniciadas en un 2'1%, su peso respecto de la población residente en estas comarcas continúa en desequilibrio, constituyendo un 27% del total de viviendas iniciadas frente a un 11% de la población.

Finalmente, el resto de comarcas de Catalunya representan, en 2004, el 15% de las viviendas iniciadas, frente a un 11% de la población.

... podemos concluir que la actividad constructora de nuevas viviendas continuará en crecimiento durante 2005.

De la evolución del número de viviendas iniciadas durante 2004 se tiene que concluir que la actividad constructora de este tipo de edificios continuará en crecimiento durante 2005, desplazándose, sin embargo, de la primera corona del Área Metropolitana de Barcelona hacia la segunda (Maresme, los dos Vallès y el Alt Penedès) y hacia el resto de zonas urbanas de Catalunya, siendo las zonas turísticas las que más notarán una cierta ralentización en su nivel de actividad.

La licitación oficial de obras padece el ciclo electoral

Otro indicador adelantado de la actividad constructora es la Licitación Oficial de obras. Este indicador refleja el presupuesto de las obras a ejecutar en Catalunya sacadas a licitación por las diferentes Administraciones Públicas. No es un indicador de la inversión pública a realizar pues los presupuestos no son los de adjudicación y, además, pueden referirse a plazos de ejecución superiores al año. Sin embargo, sí es un indicador de la voluntad inversora de las Administraciones Públicas y, por lo tanto, de la actividad constructora futura promovida por los organismos públicos.

El otro indicador adelantado, la Licitación Oficial, ha disminuido un 48'3% en 2004 ...

El total de Licitación Oficial en Catalunya en el año 2004 fue de 3.575'0 millones de euros (M€), lo que representa una disminución en términos reales respecto 2003 de un 48'3%.

El volumen licitado en obras de Edificación fue de 1.194'6 M€, con una disminución del 41'6%, mientras que la licitación de Obra Civil fue de 2.380'4 M€, con una disminución del 51'1%.

... las Corporaciones Locales han sido las únicas que han aumentado su licitación, un 12'8%, mientras que la Admón. Central la ha reducido en un -38'3% y la Generalitat en un -67'6% ...

Por organismos destaca el incremento de la obra licitada por las Corporaciones Locales en un 12'8%, alcanzando la cifra de 1.072'7 M€, mientras que los dos otros niveles de administración retroceden. La Administración Central, con 1.199'8 M€, disminuye su licitación un 38'3%, mientras que la Generalitat, con una licitación de 1.302'5 M€, experimenta una reducción del 67'6%.

... el ciclo político y el elevado volumen de la obra licitada en 2003 explican este descenso en la licitación ...

Dos factores explican el signo de estas variaciones. Cualquier Administración disminuye su licitación en un año post-electoral, con independencia de si las urnas han supuesto un cambio de signo político o no. Los nuevos responsables tienen tendencia a revisar las actuaciones anteriores y programar sus prioridades, lo que comporta un cierto freno en la actividad contractual. Además, tanto la Generalitat como la Administración Central licitaron sendos proyectos singulares los años 2002 y 2003 (Ciudad Judicial, L5 y L9 del metro de Barcelona, el AVE Lleida-Barcelona), con la consecuencia que los porcentajes negativos de variación de la licitación sean espectaculares.

... no debería considerarse como inevitable este "ciclo político" ...

Pese a estos factores que explican las variaciones, ello no quiere decir que sean inevitables. Una buena programación de las inversiones en Infraestructuras y Equipamientos (I+E) tendría que permitir evitar estas oscilaciones de la contratación pública de obras, independientemente de quienes ostenten la responsabilidad de llevarla a la realidad.

...difícilmente las empresas pueden programar sus políticas (formación, inversiones, mejora de procedimientos y métodos de gestión) con estas bruscas oscilaciones de la demanda ...

Pero, además, el ritmo sostenido en la licitación de obras públicas es una condición necesaria para que las empresas constructoras puedan programar sus políticas empresariales de formación de personal, de mejora de su equipo productivo y de sus métodos de gestión, de introducción de nuevas tecnologías y de innovaciones. Estas bruscas oscilaciones no favorecen el aumento de la competitividad de las empresas basada en la innovación y les obligan a ser competitivas sólo con políticas de reducción de costes para poder bajar sus precios de contratación.

... se hace difícil entender cómo el precio puede ser el casi único y decisivo criterio de adjudicación de las obras públicas ...

La contratación de una obra por una Administración pública debe ser la única actividad económica que se rige mecánicamente por el precio. Si se desea un dictamen jurídico, se acepta que el precio de un prestigioso abogado y catedrático sea más alto que el de un recién licenciado. Si un particular desea adquirir un bien de consumo duradero (una lavadora de ropa, un equipo de música), decide qué prestaciones desea y, entre los 3 o 4 artículos que cumplen estos requerimientos, no siempre se decide por el de precio más bajo. En la contratación de una obra se parte de un proyecto que no siempre está suficientemente bien definido, ni necesariamente se han realizado los estudios geotécnicos que despejen todas las dudas sobre las características del terreno sobre el que se tiene que construir. Demasiadas veces el proyectista varía las especificaciones de su proyecto durante su ejecución. Por lo tanto, en la construcción se desarrolla un proceso que obliga a la colaboración entre proyectista, el director de la obra (ambos representantes de la propiedad) y el constructor. Cuando más complejo es el

... construir una obra pública requiere la colaboración entre el órgano adjudicador, la dirección de obra y el contratista ...

... y la componente técnica de la oferta debería tener más importancia ...

proyecto, más necesaria es la existencia de este clima de colaboración. No se trata de elaborar un dictamen jurídico o comprar un equipo de música. Se trata de decidir cuál será la empresa que construirá una obra que ha de satisfacer unas necesidades de interés general y cuya durabilidad debe ser prolongada. Parece lógico pensar que el precio no tendría que ser el único factor a tener en cuenta.

... puesto que la competencia basada sólo en el precio genera una negativa tendencia a disminuir los precios por debajo del coste ...

La realidad es muy diferente. El precio, sea cual sea la empresa que lo ofrezca es, en la mayoría de los casos, el elemento determinante para decidir la adjudicación de una obra de 6.000 € o de 60.000.000 €. Este comportamiento mecánico y excesivamente simple es especialmente negativo en periodos de disminución de la licitación oficial. Las ofertas de las empresas siguen una perversa tendencia a la disminución de sus precios de contratación por debajo del que sería razonable, con la intención de asegurarse una cartera de pedidos, cuando lo que es importante es la cuenta de pérdidas y ganancias. Eso es así porque la concurrencia en la licitación oficial es siempre muy numerosa. Estos factores pueden desembocar en lo que los manuales de economía denominan “guerra de precios”, que nunca tiene efectos positivos, ni para las empresas ni para el órgano de adjudicación. La magnitud de los efectos negativos de la guerra de precios ya fue advertida en el S. XVII por el Señor de Vauban, Mariscal de Francia, en una carta¹ al Ministro de la Guerra de Luis XIV. No parece que sus lecciones se tengan en consideración en la Catalunya del S. XXI, que tiene que resolver en el ámbito de la economía los retos de la internacionalización, la competitividad y la calidad de la empleo.

... peligro ya denunciado en el S. XVII por Mr. de Vauban ...

... en el año 2004 ha aumentado la concurrencia en el mercado público de obras ...

Que la concurrencia en la licitación pública ha aumentado nos lo señala, por ejemplo, el número de empresas que presentan oferta a una licitación. Durante el año 2004, la media de empresas que se presentaron a las licitaciones fue del 14'2, un 25% más que en 2003, en el cual dicha media fue de 11'4.

... se ha pasado de una media de 11'4 licitadores por obra a una de 14'2, un 25% más ...

Si en 2003 quedaron desiertos (ninguna empresa presentó oferta) un 1'4% del volumen en euros de los

¹ Extracto de la carta dirigida al Marqués de Louvois, Ministro de la Guerra de Luis XIV, fechada en Belle-Isle sur mer el 17 de julio de 1683: “... hay algunos trabajos en los últimos años que no han finalizado y que no se acabarán y todo esto, Monseñor, por la confusión que causan las frecuentes rebajas que se hacen en sus obras, lo que no sirve más que para atraer como contratistas a los miserables, pícaros o ignorantes y echar a los que son capaces de conducir una empresa. Y afirmo que aquellos atrasan y encarecen notablemente las obras porque esas rebajas y economías tan buscadas son imaginarias y lo que hace un contratista que pierde es lo mismo que un naufrago que se ahoga: agarrarse a todo lo que puede; y agarrarse a todo, en el oficio de contratista, es no pagar a los suministradores, dar bajos salarios, tener peores obreros, engañar por encima de todo y siempre pedir misericordia contra aquéllo y lo otro. Con esto sería suficiente para hacerle ver la imperfección de esta conducta; déjela de lado y, en el nombre de Dios, restablezca la buena fe; encargar sus obras a un contratista que cumpla con su deber será siempre la solución más barata que podrá encontrar”

... sólo quedó desierto el 0'1% del importe sacado a licitación ...

presupuestos sacados a licitación, en el año 2004 sólo quedaron desiertos el 0'1% de los presupuestos.

En el análisis del mercado de obra pública se utiliza habitualmente el concepto de baja sobre presupuesto, es decir, el porcentaje resultante de comparar una de las ofertas con el presupuesto de la obra calculado por el proyectista (presupuesto de licitación). Así, cuando se habla de un presupuesto con un 10% de baja, lo que se indica es que la oferta en cuestión es un 10% inferior al presupuesto de licitación.

... la baja media ha pasado del -7% en 2003 al -11'7% en 2004 ...

En el año 2004, el promedio de las bajas de las ofertas en las licitaciones públicas fue de -11'7%, 4'7 puntos porcentuales más que en el año 2003, en el cual la media de baja fue de -7%. Esta disminución es más acusada en la Obra Civil, con una disminución de 8'1 puntos, que en la Edificación, donde fue de 2'9 puntos, aun cuando su porcentaje de baja, un 18'6%, es superior al de la Obra Civil, un 10'5.

... siendo en la edificación del -18'6% y en la Obra Civil, del -10'5% ...

... por organismos, en la Admón. Local fue del -15% en la Admin. Central del -13'8% y en la Generalitat, del -8'7% ...

Por organismos la baja media de las ofertas admitidas a licitación fue de un 15% en las Corporaciones Locales, del 13'8% en la Administración del Estado y del 8'7% en la Generalitat. Respecto de 2003 estas bajas medias representan un incremento de 6'7 puntos porcentuales en las Corporaciones Locales, de 6'6 puntos en la Generalitat y de 4'8 puntos para la Administración del Estado.

... la diferencia entre la oferta más alta y la más baja (dispersión) pasa de 14'3 puntos porcentuales a 16'3 puntos ...

Otro indicador del grado de concurrencia es la dispersión entre las ofertas admitidas. Si esta dispersión es considerable, nos indica que pueden haber ofertas erróneas que, en caso de resultar adjudicatarias, pueden comportar graves problemas durante la ejecución de la obra (vid. carta de Mr de Vauban). A estos efectos la dispersión la medimos por la diferencia entre la baja de la oferta más alta y la de la más baja. La dispersión en el año 2003 fue de 16'3 puntos porcentuales, mientras que en el año 2004 ha sido de 14'3 puntos. Es decir, globalmente todas las empresas han ajustado a la baja sus precios, menguando el grado de dispersión. El único caso de aumento de la dispersión en la licitación ha sido el de las Corporaciones Locales, que ha pasado de 13'4 puntos a 16'4 puntos porcentuales. La Administración Central ha pasado de un grado de dispersión de 18'7 puntos en 2003 a una de 17'1 puntos en 2004. La Generalitat ha pasado de 10'7 puntos a 10'5 puntos.

... en la Adm. Local varía de 13'4 puntos a 16'4 puntos, en la Adm. Central, de 18'7 a 17'1 puntos, y para la Generalitat, de 10'7 a 10'5 puntos ...

... disminución de precios de las ofertas y disminución del grado de disper

El aumento de la baja media de las ofertas que se presentan a licitación pública, simultáneamente con la disminución del grado de dispersión de esas ofertas, indica claramente un desplazamiento a la baja de los precios que ofrecen las empresas por las obras que

ción del grado de dispersión indican un mercado en crisis ...

... que perjudica a todos los agentes que intervienen en el mercado con continuidad ...

... el cliente público tiene una especial responsabilidad puesto que sus decisiones determinan la estructura futura del mercado ...

... hacia la mejora del sector o a su deterioro ...

... es necesario priorizar el contenido técnico de las ofertas y luchar contra las bajas desproporcionadas en las ofertas.

Crecimiento del sector en Catalunya en el año 2004 del 3'5% ...

... la Vivienda creció un 3% y, en el resto de la Edificación, un 1% ...

... la RiME lo hizo en un 1'5% y el total de la Edificación un 2% ...

... la Obra Civil creció un 11% y no el 20% inicialmente previsto ...

salen a licitación. Alguien podrá concluir que así las Administraciones Públicas podrán hacer más obras con los mismos recursos. La simplicidad de este razonamiento se descalifica por sí mismo. De seguir este proceso, la situación de "guerra de precios" tomará toda su carga negativa para los operadores en el mercado, organismos públicos y empresas.

El sector público carga con una responsabilidad especial en el sector de la construcción. Su presencia en el mercado no es ocasional y su continuidad orienta, para bien o para mal, el signo global del sector. Si la Administración Pública opta claramente por la innovación, el sector innovará. Si la Administración opta por la construcción de bajo nivel de tecnología, el sector se atrasa. Es necesario tener en cuenta que la Administración no contrata sólo grandes obras sino también un gran número de obras de reducida dimensión que son ejecutadas por empresas medianas y pequeñas.

Por todo ello, desde la Cámara de Contratistas pedimos al sector público que a la hora de seleccionar empresas constructoras para sus obras priorice el contenido técnico de las ofertas por encima del precio, introduciendo criterios en la valoración económica de las ofertas que penalicen las ofertas desproporcionadas o presuntamente temerarias.

Estimación sobre la Producción Interna Bruta del sector de la Construcción en el año 2004.

El buen comportamiento de los indicadores estadísticos del sector, tanto los de actividad realizada (consumo de cemento y ocupación), como los indicadores adelantados (viviendas iniciadas y licitación oficial), junto con los datos internos de las empresas asociadas, nos permiten estimar que en el año 2004 el sector de la construcción en Catalunya ha alcanzado un crecimiento en términos reales del 3'5%.

Según nuestras estimaciones, la Vivienda de nueva construcción ha crecido un 3% y la Edificación no residencial (el resto de edificios de nueva construcción) un 1%.

La actividad de Rehabilitación y Mantenimiento de Edificios experimentó un crecimiento del 1'5%. La tasa de crecimiento del conjunto de la actividad constructora de Edificios fue del 2%.

Finalmente, la Obra Civil, es decir, toda obra que no es un edificio, experimentó un crecimiento de un 11%, muy inferior al inicialmente previsto (un 20%) en términos reales.

PRODUCCIÓN BRUTA DEL SECTOR DE LA CONSTRUCCIÓN		
<i>Tasas de variación anual en términos reales</i>		
	2004 (e)	2005 (p)
Edificios de nueva construcción	2'2%	2'2%
<i>Viviendas de nueva construcción</i>	<i>3'0%</i>	<i>3'0%</i>
<i>Edificios no residenciales</i>	<i>1'0%</i>	<i>1'0%</i>
Rehabilitación y Mantenimiento de Edificios	1'5%	1'5%
Total Edificación	2'0%	2'0%
Obras de Ingeniería Civil	11'0%	5'0%
Total Construcción	3'5%	2'5%

(e) estimación; (p) previsión

fuelle : Cámara Oficial de Contratistas de Obras de Catalunya

Previsiones para el año 2005

En 2005, la Vivienda volverá a crecer un 3% ...

El año 2005 la Vivienda de nueva construcción continuará en expansión a una tasa similar a la de 2004: con un crecimiento en términos reales del 3%.

... la Edificación no residencial un 1% ...

También se mantendrá el nivel de actividad de la construcción de Edificios no residenciales, que crecerá un 1%.

... y la RiME un 1'5% ...

La Rehabilitación y Mantenimiento de Edificios seguirán un perfil análogo a la Edificación de nueva construcción, creciendo un 1'5%.

... lo que conlleva un crecimiento de la Edificación del 2% ...

El conjunto de la Edificación prevemos que experimente un crecimiento del 2%.

...la Obra Civil, "sólo" crecerá un 5% ...

Finalmente la actividad en el terreno de la Obra Civil padecerá la repercusión de la baja licitación oficial de 2004, reduciéndose el crecimiento de estos últimos años hasta un 5%.

... lo que hará que el total del sector crezca un 2'5%.

En función del diferente comportamiento de las tipologías de obra mencionadas, el conjunto del sector experimentará un crecimiento del 2'5%.

2. El sector de la Construcción en la economía catalana

El sector de la construcción aporta el 8'2% del Valor Añadido Bruto de la economía catalana y representa, por el lado de la demanda, el 12'6% del Producto Interior Bruto. La construcción es el principal sector

La construcción representa el 8'2% del V.A.B., el 12'6% del P.I.B. y el 50% de la inversión de la economía catalana ...

industrial catalán, por delante del textil, el automóvil, la industria alimentaria, la química o la farmacéutica. La construcción es una actividad con una incidencia relevante sobre el bienestar de los ciudadanos, incidencia que va más en allá del hecho que la construcción facilita el lugar dónde las personas habitan, las viviendas. La construcción es, también, un sector fundamental en la producción de bienes de inversión, puesto que en 2002 generó el 50% de la formación bruta de capital fijo de Catalunya.

... e influye sobre el 30% de la ocupación catalana.

La construcción es el sector industrial más importante en términos de empleo, con un total de 305.800 puestos de trabajo directos en promedio de todo el año 2004. Pero además, es un sector clave en la generación de empleo. Según los estudios elaborados por la Cámara Oficial de Contratistas de Obras de Catalunya (empleando la metodología del estudio "Secteur" encargado por la Comisión Europea), cada puesto de trabajo directo en la construcción catalana genera 1'8 puestos de trabajo en otros sectores económicos. Si a los 305.800 puestos de trabajo directos del sector de la construcción les añadimos los 20.200 ocupados en los servicios ligados a la construcción y los 85.000 ocupados en las industrias que fabrican y suministran materiales de construcción, obtenemos una cifra de 411.000 puestos de trabajo que dependen directamente del sector. A estos debemos añadir los puestos de trabajo que dependen indirectamente de la actividad constructora (textil, muebles, química, siderurgia, etc.), que alcanzan la cifra de 445.240, lo que arroja una cifra global de empleo de 856.240 personas, un 30% del total de la población ocupada en Catalunya en el año 2004. En otras palabras, una de cada tres personas ocupadas el año 2004 en Catalunya dependían de la actividad del sector de la construcción

EL MULTIPLICADOR DEL EMPLEO EN EL SECTOR DE LA CONSTRUCCIÓN 2004.		
Empleo directo sector Construcción		305.800
<i>Empleo servicios construcción (a)</i>	20.200	
<i>Empleo Ind. Materiales (b)</i>	85.000	
Empleo indirecto Construcción (a+b)		105.200
Total Empleo Construcción		411.000
Empleo indirecto otros sectores		445.240
TOTAL EMPLEO (directo e indirecto)		856.240
Multiplicador del Empleo		2'8.
Total Empleo Catalunya		2.899.075.
% Empleo Construcción / Total		29'5%

fuelle : Cámara Oficial de Contratistas de Obras de Catalunya

3. La estructura de la Industria de la Construcción

En el sector de la construcción intervienen una multiplicidad de agentes (promotores públicos y privados, profesionales y proyectistas, constructores contratistas de obras, empresas especializadas y empresas generalistas, fabricantes y suministradores de materiales). En este documento contemplamos la problemática de la Competitividad empresarial y la lucha contra las tensiones inflacionistas desde la perspectiva de las empresas constructoras que ejecutan obras por contrato con un tercero, los contratistas de obras. Este es el colectivo que representamos y en aras de los cuales planteamos nuestras propuestas, sin que esto implique no considerar otras perspectivas.

En el año 2004 existían en Catalunya 37.887 empresas que ocupaban asalariados, de las cuales un 72% a menos de 6 trabajadores, un 27% de 6 a 49 trabajadores y sólo un 1% a más de 50 trabajadores.

El tejido empresarial que integra el sector de la Industria de la Construcción en Catalunya es muy heterogéneo y de un volumen considerable: un total de 74.377 unidades empresariales. De estas, un 49% son empresas sin asalariados. De las 37.887 empresas que ocupan trabajadores asalariados, un 72% son empresas de 5 o menos trabajadores, un 27% ocupan de 6 a 49 asalariados y sólo un 1% de empresas ocupa a 50 o más trabajadores

ESTRUCTURA EMPRESARIAL SECTOR CONSTRUCCIÓN Catalunya			
Empresas	2004.	%	
hasta 5 asalariados	27.309	72%	
de 6 a 49 asalariados	10.168	27%	
50 o más asalariados	410	1%	
Con asalariados	37.887	100%	51%
Sin asalariados	36.490	49%	
Total Empresas	74.377	100%	

... pero lo preocupante es la elevada "demografía empresarial" ...

La facilidad de entrada y salida del sector queda plenamente reflejada al analizar lo que el Instituto Nacional de Estadística denomina la "demografía empresarial", es decir, las empresas que en el periodo de un año se crean y las que cierran. A principios del año 2003, había en Catalunya 72.351 empresas (incluidos los autónomos). Durante 2003 se produjeron 11.901 altas de empresas y se constataron 9.875 bajas de empresas. Por esto, a comienzos de 2004, existían en Catalunya 74.377 empresas.

Las 11.901 nuevas empresas aparecidas en el censo durante el año 2003 suponen el 16'4% de las existentes a principios de año. Las que causaron baja, 9.875, representaban el 13'6%. Por tanto, a finales del año, el incremento fue del 2'8%.

... puesto que durante 2003 diariamente se crearon 33 empresas y se cerraron 27 empresas, con un "crecimiento vegetativo" de 6 empresas más cada día del año ...

Pero más gráfico es dividir altas y bajas por los 365 días del año. Así, podemos observar que, durante el año 2003, en Catalunya diariamente se crearon 33 empresas constructoras y se cerraron 27 empresas, con un saldo vegetativo de 6 empresas más cada día, todo el año, incluidos sábados, domingos y festivos.

... lo que comporta riesgos respecto a su profesionalidad y capacidad ...

Este exuberante dinamismo de la oferta empresarial en el sector se explica por las casi nulas exigencias para establecerse, lo que comporta evidentes riesgos de carencia de profesionalidad y capacidad, en perjuicio del cliente y el usuario final de las obras a construir.

4. Hace falta resolver el déficit de Catalunya en Infraestructuras

Catalunya tiene un stock de Infraestructuras un 22% inferior a la media española ...

Según los datos de la Fundación BBVA sobre estoc de capital en España, el stock de capital fijo público de Catalunya, con relación a su población y P.I.B., era un 22% inferior a la media española. Esta menor dotación de infraestructuras constituye un freno real al potencial de crecimiento catalán, como ya han denunciado múltiples entidades de la sociedad civil y todos los partidos políticos.

...para reducir este déficit son necesarios recursos, pero además programación y capacidad de gestión.

Pero la construcción de infraestructuras requiere, además de recursos, programación y capacidad de gestión. Antes de empezar las obras, es necesario realizar el estudio informativo, poner el proyecto a información pública, hacer la declaración de impacto ambiental, redactar el proyecto ejecutivo y licitar la obra. Conseguir una suficiente dotación de infraestructuras es una cuestión de recursos, pero también de programación y capacidad de gestión.

El nivel mínimo de inversión anual en Infraestructuras para los próximos años debería ser de 5.000 M€.

Es necesario determinar un nivel, mínimo y a la vez realista, de inversión que permita ir incrementando progresivamente el estoc de infraestructuras de Catalunya hasta situarlo al nivel mínimo que requiere su estructura económica. Este nivel la Cámara de Contratistas lo sitúa en 5.000 millones de euros anuales. El sector privado está dispuesto a colaborar en este esfuerzo inversor mediante fórmulas de Partenariado Público Privado (PPP). Conseguir los recursos financieros necesarios no debería ser un problema.

5 . El objetivo de aumento de la Productividad de la Industria de la Construcción de Catalunya

La construcción no está condenada a ser un sector de baja productividad ...

... en el Reino Unido el VAB por trabajador es 2'15 veces superior al de España ...

... aumentar la productividad implica poner en común los esfuerzos del sector público, las constructoras, los fabricantes de materiales y los proyectistas y directores de obra ...

... hace un año la CCOC planteó 10 propuestas ...

... con las cuales no hemos conseguido ningún resultado ...

... pero pensamos continuar en el esfuerzo porque el objetivo lo merece.

El sector de la construcción es todavía considerado generalmente como un sector de baja productividad, limitación que, según se dice, es difícilmente superable. Esta opinión ignora las positivas experiencias del sector en países como los Estados Unidos, Japón o, más recientemente, el Reino Unido. La experiencia británica es especialmente interesante desde nuestro punto de vista. Como resultado de un plan de acción concertado entre el sector público y el privado, la productividad de la construcción británica ha experimentado un salto adelante considerable. Según Eurostat, el Valor Añadido Bruto por trabajador en la construcción británica es 2'15 veces más alto que en España. Esto nos indica que la construcción es el más importante yacimiento de productividad de la economía catalana. Para conseguirlo es necesario poner en común los esfuerzos del sector público como cliente, de las empresas constructoras y de fabricación de materiales, así como el de los técnicos proyectistas y directores de obra.

A comienzos del año 2004, la Cámara de Contratistas hizo públicas 10 propuestas para conseguir aumentar la Productividad del sector de la Construcción en Catalunya. Estas 10 propuestas, que en este informe se vuelven a reproducir, pueden considerarse interesantes o no, pero el objetivo es difícilmente cuestionable, y tendría que ser compartido por cualquier persona o institución relacionada con el sector.

Sin embargo, la realidad es que un año después de realizar las propuestas tenemos que decir, con un cierto desengaño, que no hemos sido capaces de conseguir un mínimo de repercusión por parte del gobierno de la Generalitat, a quien iban dirigidas.

Esta afirmación no es una acusación contra nadie, si acaso hacia nosotros mismos por no haber sido capaces de hacer compartir nuestras ideas.

No nos resta más que dejar constancia de nuestra voluntad de continuar trabajando, haciendo propuestas y ofreciendo nuestra colaboración para conseguir este objetivo ambicioso y realista: aumentar de forma notable la Productividad del sector de la Construcción.

6. Propuestas al Gobierno de la Generalitat de Catalunya

La Generalitat puede incidir positivamente ...

La Generalitat de Catalunya, tanto por sus competencias reguladoras como por su actuación directa en el sector como promotor de obras, tiene un papel clave y determinante sobre el futuro del sector y su competitividad.

... sobre los obstáculos estructurales del sector que dificultan la introducción de nuevas tecnologías y nuevos métodos de gestión ...

La carencia de una verdadera política de formación profesional, los hábitos rutinarios, la movilidad del centro de trabajo, la necesidad de solucionar “*in situ*” imprevisiones del proyecto son, entre otros, obstáculos a la introducción de nuevas tecnologías y nuevos métodos de gestión que podrían incrementar de manera notable la productividad del sector. Aún así, la Industria de la Construcción es el más importante yacimiento de incremento de la productividad de la economía catalana.

... lo que comportaría un incremento de su productividad

La Junta Directiva de la Cámara Oficial de Contratistas de Obras plantea nuevamente sus 10 medidas por aumentar la productividad de la Industria de la construcción

De ahí que, la Junta Directiva de la Cámara Oficial de Contratistas de Obras de Catalunya haya elaborado un paquete de medidas que, con el objetivo de aumentar la Productividad de la Construcción Catalana, propone al Gobierno de la Generalitat, con el convencimiento de que estas medidas, complementadas por otras que se puedan decidir, podrán lograr una Industria de la Construcción catalana, fuerte, competitiva y capacitada por absorber las nuevas tecnologías. En definitiva, un sector equiparable al resto de sectores industriales.

Barcelona, marzo 2005.

10 PROPUESTAS

AL GOBIERNO DE LA GENERALITAT DE CATALUNYA

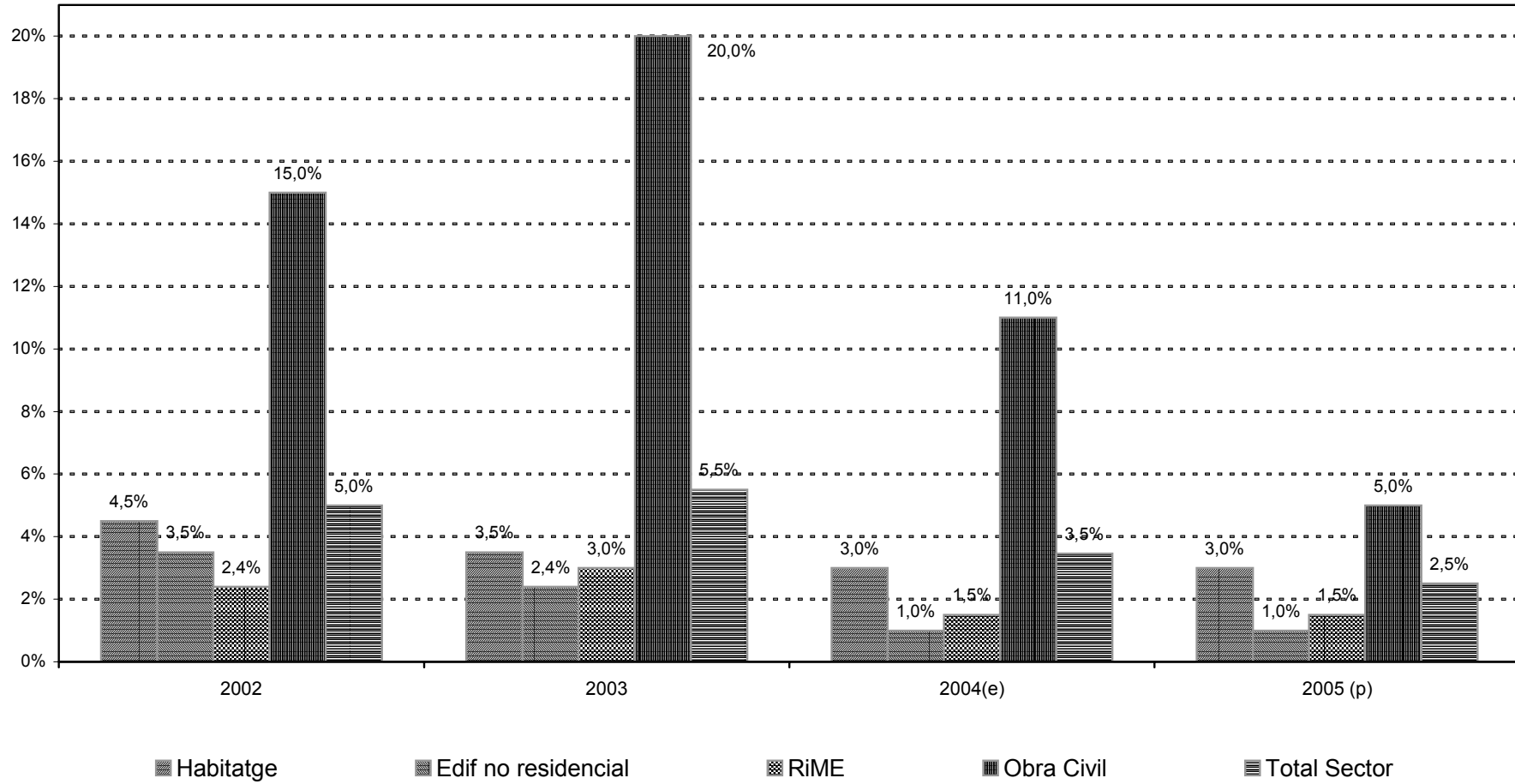
ÁMBITO ACTUACIÓN	MEDIDAS QUE SE PROPONEN
MARCO GENERAL DE La ACTIVIDAD	<ol style="list-style-type: none">1. Programar en un horizonte plurianual las inversiones públicas de manera que se eviten las bruscas oscilaciones del nivel de la cartera de obra.2. Publicar a comienzos de año el catálogo de obras a contratar para que las empresas puedan programar su actividad de estudio y elaboración de ofertas.
FAVORECER LA COMPE-TENCIA LEAL ENTRE LAS EMPRESAS	<ol style="list-style-type: none">3. Promover el desarrollo de un sistema de registro y calificación de empresas (en especial las pequeñas y microempresas) que aporte transparencia a las relaciones contractuales y garantía a los clientes.4. Asegurar la máxima transparencia y objetividad en la selección de contratista, empleando criterios objetivos, justificando y haciendo pública la selección final de la que se considera la mejor oferta.5. Desarrollar métodos objetivos de detección de ofertas anormalmente bajas o temerarias, en coherencia con la aplicación de criterios objetivos para la selección de la mejor oferta.
MARCO LEGAL Y NOR-MATIVO	<ol style="list-style-type: none">6. Desarrollar el ARBITRAJE TÉCNICO para los contratos de las Administraciones Públicas catalanas como método de resolución rápida de los conflictos derivados de la contratación y ejecución de las obras.7. Crear un Observatorio Permanente de la Contratación Pública con el objetivo de mejorar, a partir de la experiencia, la práctica contractual de las Administraciones Públicas catalanas, de forma que se dé prioridad a criterios “de obtención de resultados” (con prioridad sobre criterios de “control de cumplimiento de especificaciones técnicas predefinidas”) y a la introducción de innovaciones tecnológicas en el proceso de gestión y ejecución de las obras.8. Establecer mecanismos de recurso eficaces, aplicables en la fase en que las infracciones puedan ser corregidas y al alcance de las empresas y sus organizaciones empresariales

<p>FORMACIÓN PROFESIONAL</p>	<p>9. Potenciar la política de Formación Profesional en el sector con los siguientes objetivos mínimos :</p> <ul style="list-style-type: none"> - formar anualmente a 14.000 personas <ul style="list-style-type: none"> <i>2.000 personas en ciclos formativos</i> <i>5.000 personas en Formación Ocupacional</i> <i>7.000 personas en Formación Continua</i> - horizonte temporal de 4 años - volumen de recursos mínimo : 20 millones €/año - redefinición de los curriculums y de los itinerarios con participación de los agentes sociales <p>Este Plan Cuatrienal tendría que ser coordinado por un Consorcio de Formación Profesional de la Construcción donde se asegurara la participación de los agentes sociales</p>
<p>INNOVACIÓN TECNOLÓGICA</p>	<p>10. Definir una Política catalana de Innovación Tecnológica del sector de la Construcción que se oriente hacia tres ejes básicos:</p> <ul style="list-style-type: none"> a) la acción concertada entre el sector público y privado para promover la I+D+i y su aplicación en el sector b) promover la difusión de las nuevas tecnologías de la información y comunicación (TIC) en todo el proceso de contratación, ejecución y mantenimiento de las obras c) la normalización y registro de los productos de construcción

**Gráficos
y
Cuadros estadísticos**

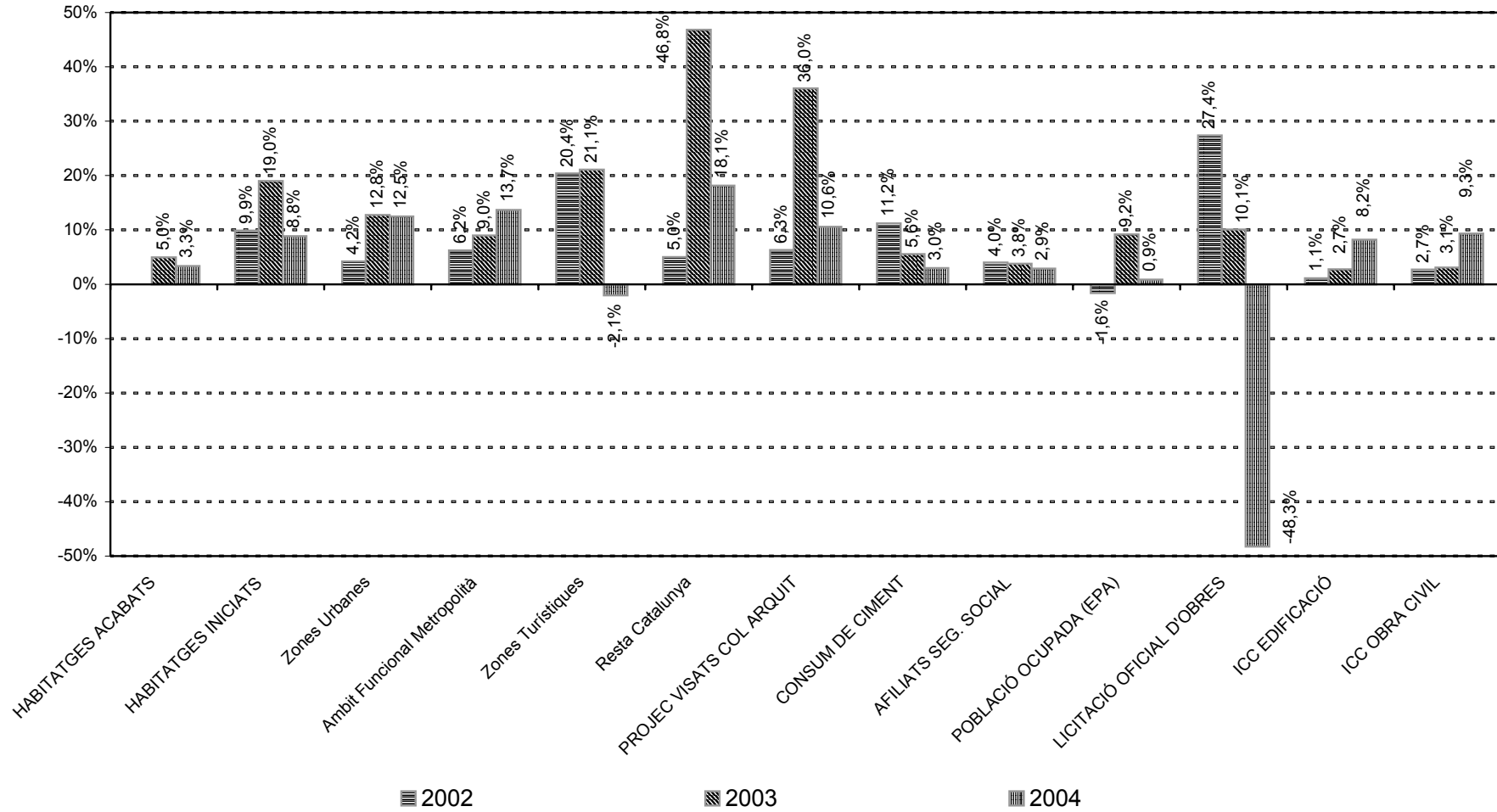
PRODUCCIO INTERNA BRUTA DEL SECTOR DE LA CONSTRUCCIÓ. CATALUNYA

% variació anual en termes reals



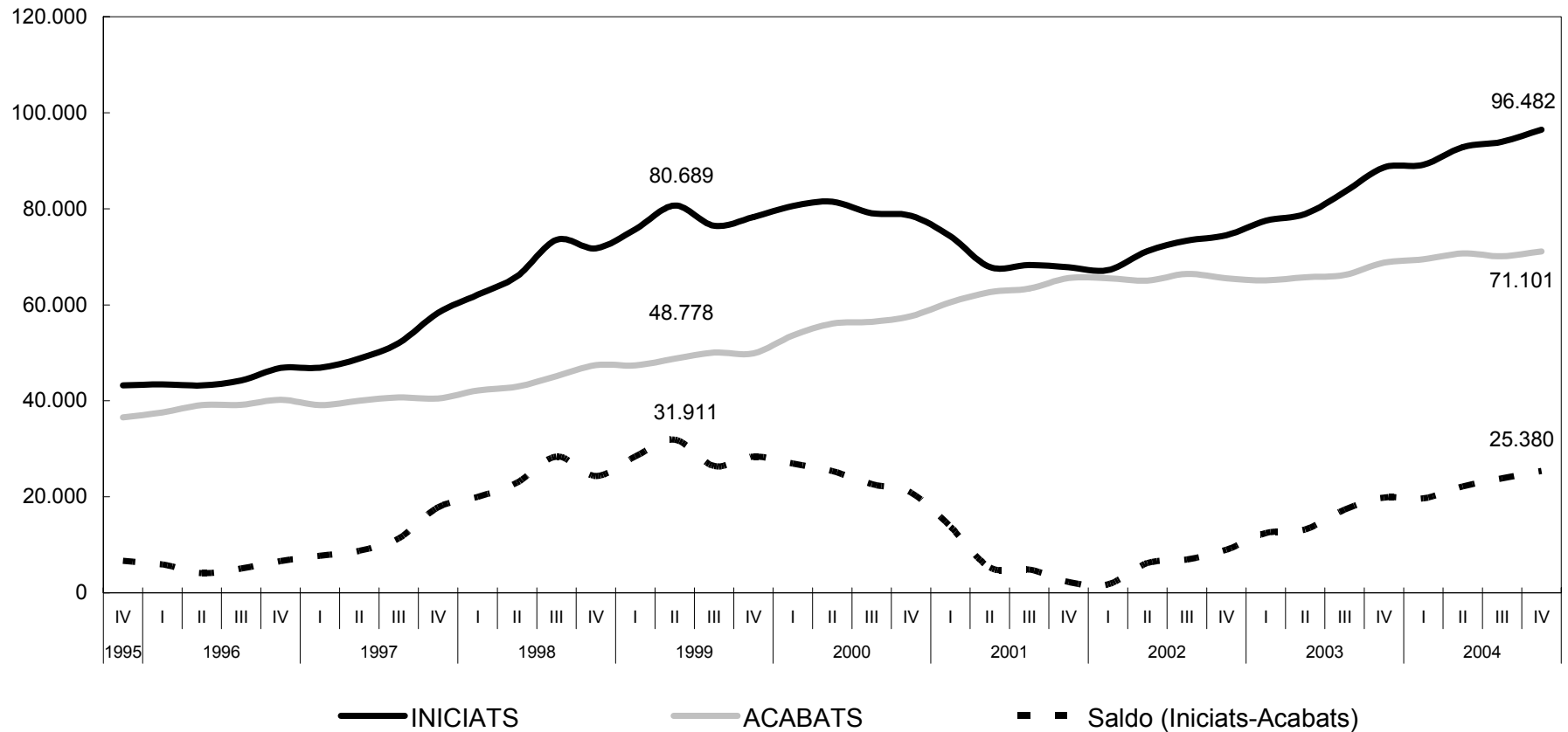
EVOLUCIÓ DELS PRINCIPALS INDICADORS DEL SECTOR DE LA CONSTRUCCIÓ. CATALUNYA

% variació anual



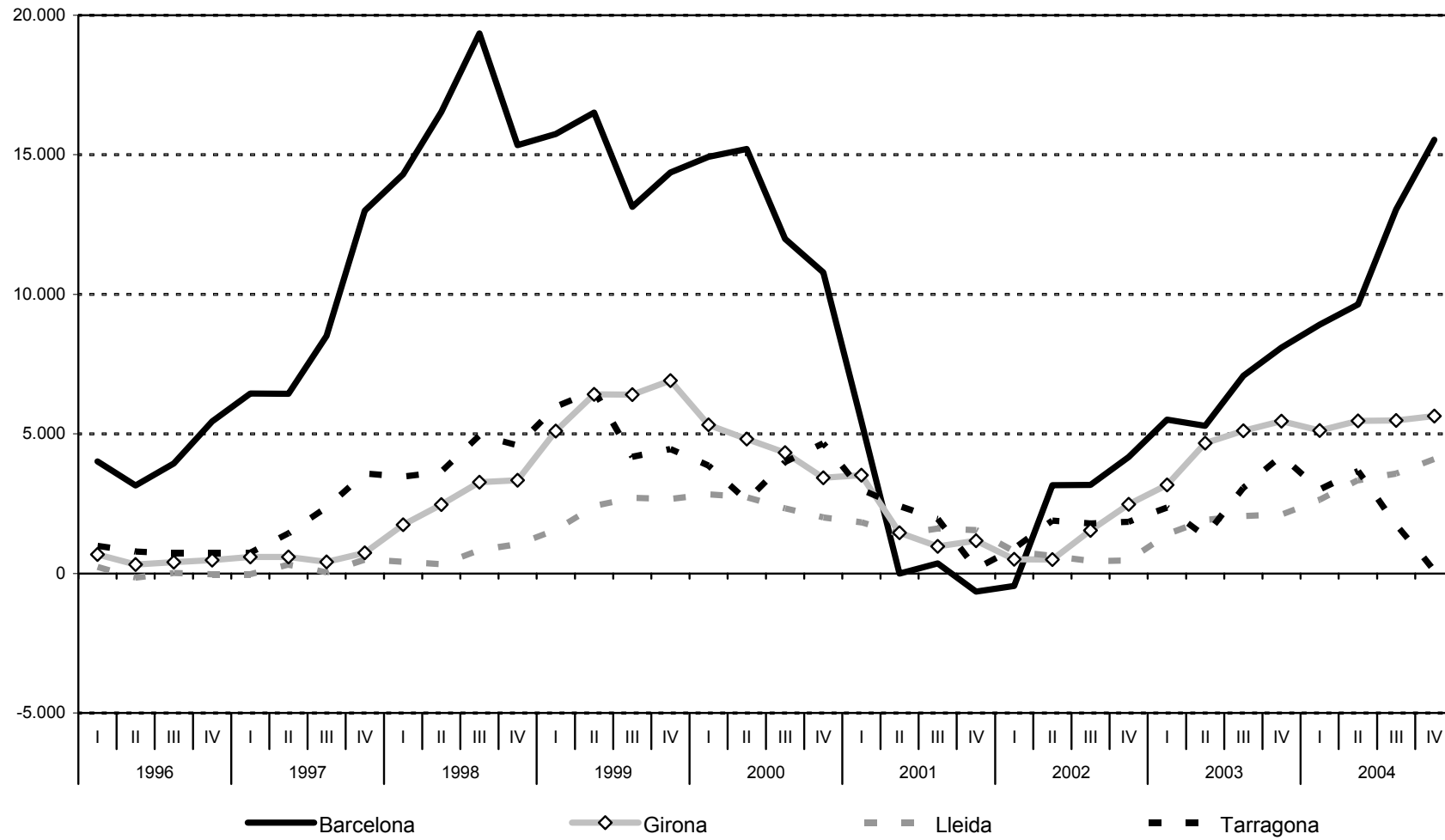
L'HABITATGE A CATALUNYA. 1995-2004

nombre d'habitatges acumulats en any mòbil , per trimestres



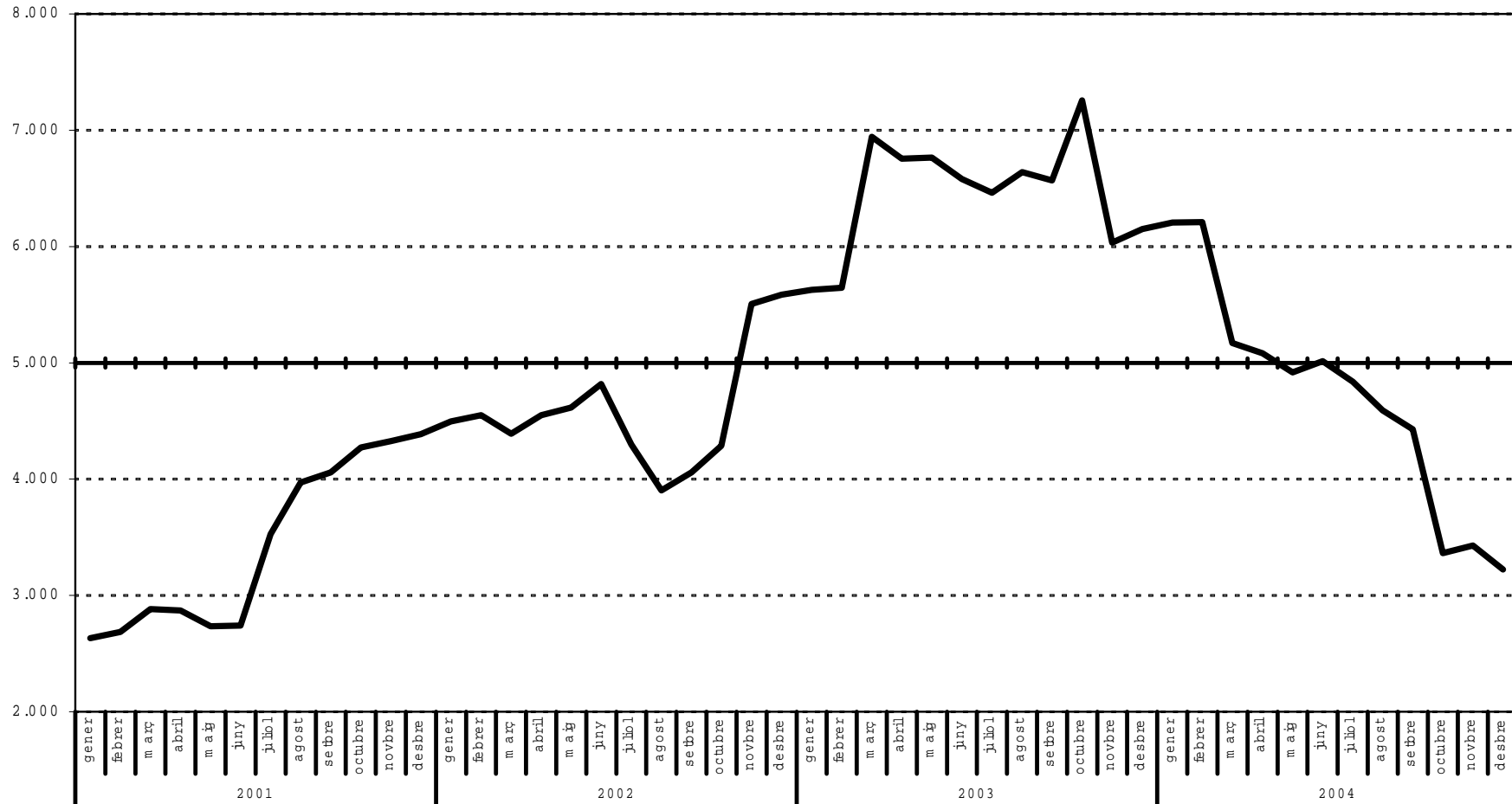
SALDO ENTRE HABITATGES INICIATS I ACABATS

diferència entre els habitatges iniciats i els acabats; dades en any mòbil



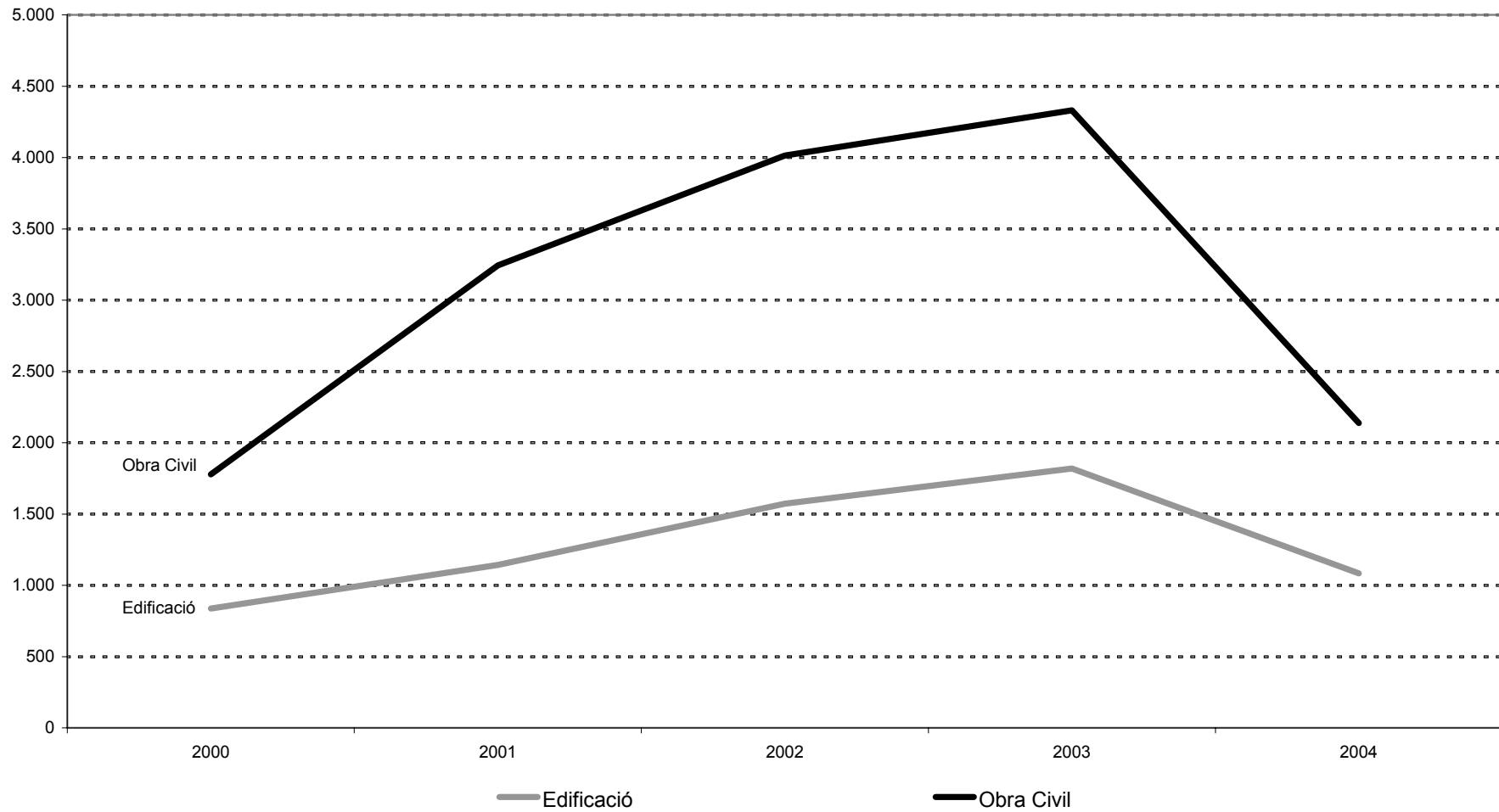
LICITACIÓ OFICIAL D'OBRES . CATALUNYA . 2001 - 2004

en any m'òbilim ilions d'euros constants de l'any 2000



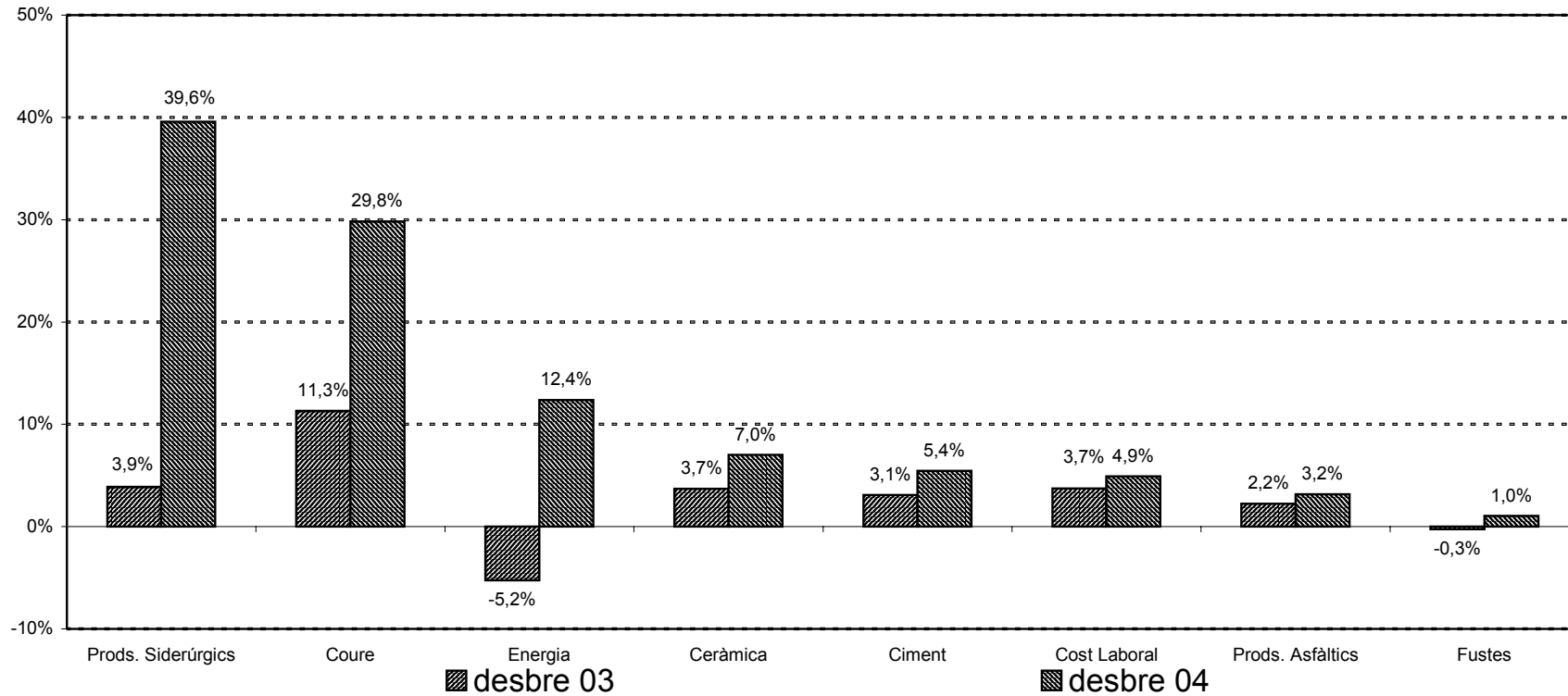
LICITACIO OFICIAL D'OBRES. CATALUNYA. 2000 - 2004

milions d'euros constants de 2000



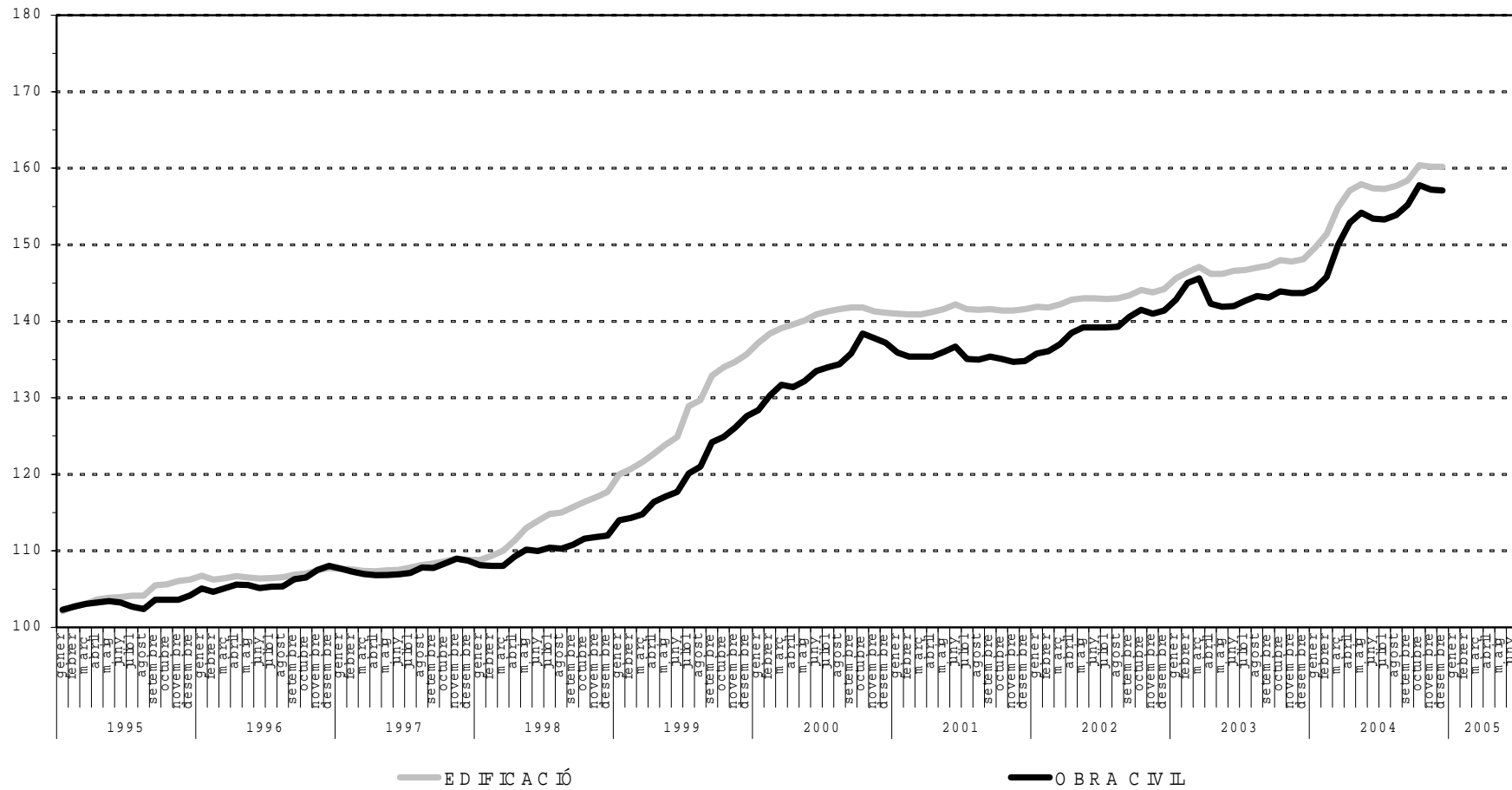
EVOLUCIÓ DELS COMPONENTS BÀSICS DEL COST DE CONSTRUIR

% variació respecte del mateix mes de l'any anterior



INDEX DEL COST DE CONSTRUR A CATALUNYA .ICCC

Index base desembre 1994 = 100



PRODUCCIÓ INTERNA BRUTA DEL SECTOR DE LA CONSTRUCCIÓ. CATALUNYA

2000 - 2004 i previsions 2005

en milions €

	2000	2001	2002	2003	2004*			2005**		Estructura percentual			
					% € k	M € 2003	M € 2004	% € k	M € 2004	2000	2002	2004	2005
EDIFICIS de nova construcció (a)	9.746,0	10.186,4	10.604,4	11.222,7	2,2%	11.467,8	12.245,1	2,2%	12.513,7	58%	57%	55%	55%
HABITATGE de nova construcció	5.763,1	5.980,8	6.249,9	6.643,3	3,0%	6.842,6	7.306,4	3,0%	7.525,6	34%	33%	33%	33%
EDIFICIS NO RESIDENCIALS de nova const	3.982,9	4.205,6	4.354,5	4.579,4	1,0%	4.625,2	4.938,7	1,0%	4.988,1	24%	23%	22%	22%
REHAB i MANTENIM d'EDIFICIS - RiME (b)	4.974,6	5.212,6	5.337,7	5.646,3	1,5%	5.731,0	6.119,4	1,5%	6.211,2	30%	29%	27%	27%
TOTAL EDIFICACIÓ (c) = (a+b)	14.720,6	15.398,9	15.942,1	16.869,0	2,0%	17.198,8	18.364,6	2,0%	18.724,9	88%	85%	82%	82%
TOTAL OBRA CIVIL (d)	2.011,0	2.310,5	2.728,8	3.372,8	11,0%	3.743,8	3.994,4	5,0%	4.194,1	12%	15%	18%	18%
TOTAL CONSTRUCCIÓ (c+d)	16.731,6	17.709,4	18.670,9	20.241,8	3,5%	20.942,6	22.358,9	2,5%	22.919,0				
VARIACIÓ DELS COSTOS (mitjana anual)													
Edificació	10,1%	0,8%	1,1%	2,7%			6,8%						
Obra Civil	11,6%	1,2%	2,7%	3,0%			6,7%						

(*)estimació provisional; (**)previsió

font : Cambra Oficial de Contractistes d'Obres de Catalunya - CCOC

	2004	2003	variació anual 2004	"pro memòria"	
				variació anual 2003	variació anual 2002
HABITATGES ACABATS	71.101	68.798	3,3%	5,0%	0,0%
(prom. privada; nombre d'habitatges en l'any)					
Barcelona	36.120	36.943	-2,2%	3,0%	-7,6%
Girona	10.601	9.959	6,4%	1,7%	3,8%
Lleida	4.605	4.325	6,5%	11,5%	29,6%
Tarragona	19.775	17.571	12,5%	9,7%	11,7%
HABITATGES INICIATS	96.481	88.649	8,8%	19,0%	9,9%
(prom. privada; nombre d'habitatges en l'any)					
Barcelona	51.657	45.032	14,7%	12,5%	4,9%
Girona	16.243	15.411	5,4%	25,6%	15,7%
Lleida	8.704	6.433	35,3%	47,9%	-4,4%
Tarragona	19.877	21.773	-8,7%	21,9%	23,1%
Zones Urbanes	55.909	49.705	12,5%	12,8%	4,2%
de les quals, <i>Ambit Funcional Metropolità</i>	43.129	37.947	13,7%	9,0%	6,2%
Zones Turístiques	26.370	26.923	-2,1%	21,1%	20,4%
Resta Catalunya	14.202	12.021	18,1%	46,8%	5,0%
HABITATGES EN PROJECTES VISATS PELS COL·LEGIS D'ARQUITECTES	119.472	108.037	10,6%	36,0%	6,3%
(nombre d'habitatges; gener-desembre)					
Barcelona	67.887	59.987	13,2%	25,6%	6,3%
Girona	20.756	17.804	16,6%	50,6%	-6,8%
Lleida	9.197	9.863	-6,8%	84,0%	5,3%
Tarragona	21.632	20.383	6,1%	40,7%	20,8%
CONSUM DE CIMENT	6.285,0	6.112,0	2,8%	5,6%	11,2%
(milers de Tones; acumulat en l'any)					
TREBALLADORS AFILIATS AL RÈGIM GENERAL DE LA SEGURETAT SOCIAL	230.811	224.324	2,9%	3,8%	4,0%
(al Règim General; mitjana anual)					
Barcelona	150.768	148.262	2,7%	4,0%	3,2%
Girona	28.842	27.292	4,6%	4,8%	5,5%
Lleida	16.625	15.544	4,2%	3,2%	7,7%
Tarragona	34.576	33.226	1,3%	2,2%	4,6%
ATUR REGISTRAT	18.466	17.317	6,6%	5,4%	19,0%
(nombre de persones; mitjana anual)					
Barcelona	13.761	13.015	5,7%	4,3%	18,7%
Girona	1.491	1.273	17,1%	10,4%	10,2%
Lleida	749	691	8,4%	18,2%	16,2%
Tarragona	2.465	2.338	5,4%	5,8%	26,5%

font: elaboració pròpia de dades de la D.G. d'Habitatge de la Generalitat de Catalunya; Col·legis d'Arquitectes de Catalunya
Agrup. Fabricants de Ciment de Catalunya; INSS i Dept. de Treball i Indústria

INSTANTÀNIA ESTADÍSTICA DE LA CONSTRUCCIÓ CATALANA
2/2

	2004	2003	variació anual 2004	"pro memòria"	
				variació anual 2003	variació anual 2002
POBLACIÓ ACTIVA (EPA) (milers de persones, mitjana anual)	326,5	323,3	1,0%	7,9%	-0,8%
Barcelona	214,9	211,0	1,8%	6,7%	2,3%
Girona	40,6	39,6	2,5%	7,0%	-5,6%
Lleida	22,2	24,2	-8,3%	4,0%	8,5%
Tarragona	48,8	48,5	0,5%	16,4%	-13,4%
POBLACIÓ OCUPADA (EPA) (milers de persones, mitjana anual)	305,7	303,1	0,9%	9,2%	-1,6%
Barcelona	200,4	197,0	1,7%	8,8%	1,2%
Girona	38,3	37,4	2,4%	7,3%	-7,3%
Lleida	21,3	23,3	-8,6%	3,6%	11,9%
Tarragona	45,7	45,4	0,7%	15,9%	-14,1%
POBLACIÓ EN ATUR (EPA) (milers de persones, mitjana anual)	20,7	20,2	2,6%	-8,6%	11,3%
Barcelona	14,5	14,0	3,6%	-16,1%	15,6%
Girona	2,3	2,2	4,5%	2,4%	35,5%
Lleida	0,9	0,9	0,0%	17,2%	-44,2%
Tarragona	3,0	3,1	-2,1%	24,8%	0,0%
TAXA D'ATUR (% atur sobre població activa; variació en punts percentuals)	6,4%	6,2%	0,1	-1,1	0,8
Barcelona	6,7%	6,6%	0,1	-1,8	1,0
Girona	5,7%	5,6%	0,1	-0,2	1,7
Lleida	4,1%	3,7%	0,3	0,4	-2,9
Tarragona	6,2%	6,4%	-0,2	0,4	0,8
LICITACIÓ OFICIAL D'OBRES* (gener-desembre i milions de € corrents; variació en termes reals)					
per TIPUS D'OBRA					
Edificació	1.194,6	1.914,9	-41,6%	15,6%	37,6%
Obra Civil	2.380,4	4.560,6	-51,1%	7,9%	23,8%
per ORGANISMES					
Adm. General de l'Estat	1.199,8	1.820,3	-38,3%	27,8%	8,6%
Generalitat	1.302,5	3.763,9	-67,6%	36,7%	51,3%
Administració Local	1.072,7	891,3	12,8%	-47,7%	14,7%
TOTAL LICITACIÓ OFICIAL	3.575,0	6.475,5	-48,3%	10,1%	27,4%
INDEX COSTOS CONSTRUIR. ICC* (Index base desbre 1994 = 100; desembre de cada any)					
Edificació	160,2	148,1	8,2%	2,7%	1,1%
Obra Civil	157,1	143,7	9,3%	3,1%	2,7%

*dades de la Licitació Oficial i de l'ICC de 2004 provisionals; deflactor utilitzat 0'9368

font : elaboració pròpia de dades de la EPA (INE)

Licitació Oficial i Costos de Construir : Cambra Oficial de Contractistes d'Obres de Catalunya

L'HABITATGE A CATALUNYA

font : elaboració pròpia de dades de la D.G. d'Arquitectura i Habitatge de la Generalitat de Catalunya

HABITATGES INICIATS

Visats de fulls d'encàrrec dels Col·legis d'Aparelladors
nombre d'habitatges acumulats en l'any

any	trim	Barcelona	Girona	Lleida	Tarragona	Catalunya
1995	I	7.984	1.473	842	2.006	12.305
	II	15.983	3.210	1.626	3.503	24.322
	III	22.185	4.270	2.254	4.733	33.442
	IV	28.310	5.824	2.828	6.234	43.196
1996	I	8.712	1.176	670	1.986	12.544
	II	16.965	2.713	1.204	3.471	24.353
	III	23.964	3.993	1.874	4.636	34.467
	IV	32.748	5.515	2.448	6.136	46.847
1997	I	9.288	1.238	580	1.471	12.577
	II	18.891	3.031	1.272	3.121	26.315
	III	28.057	4.460	1.844	5.271	39.632
	IV	41.511	6.383	2.748	7.659	58.301
1998	I	11.211	2.236	743	2.170	16.360
	II	23.124	4.546	1.522	2.598	31.790
	III	36.913	6.922	2.381	3.859	50.075
	IV	48.011	8.991	3.552	2.595	63.149
1999	I	11.918	3.992	1.065	3.329	20.304
	II	24.468	7.941	2.351	8.112	42.872
	III	34.634	10.464	3.366	11.064	59.528
	IV	45.797	13.379	4.550	14.542	78.268
2000	I	13.710	3.173	1.418	4.292	22.593
	II	27.911	6.569	2.943	8.638	46.061
	III	35.512	8.951	3.805	12.052	60.320
	IV	46.313	11.485	4.863	15.858	78.519
2001	I	9.806	3.420	1.267	3.846	18.339
	II	19.442	5.706	2.389	7.893	35.430
	III	27.596	7.713	3.532	11.231	50.072
	IV	38.141	10.604	4.548	14.501	67.794
2002	I	9.877	2.879	819	4.210	17.785
	II	22.252	5.487	1.945	9.143	38.827
	III	30.347	8.703	3.114	13.464	55.628
	IV	40.020	12.273	4.349	17.856	74.498
2003	I	10.845	3.584	1.577	4.789	20.795
	II	21.730	7.615	3.279	10.605	43.229
	III	32.374	11.201	4.912	16.151	64.638
	IV	45.032	15.411	6.433	21.773	88.649
2004	I	11.318	3.425	2.081	4.492	21.316
	II	24.467	7.829	4.631	10.472	47.399
	III	37.053	11.543	6.499	14.834	69.929
	IV	51.657	16.243	8.704	19.877	96.481

variació anual

1996 / 1995	15,7%	-5,3%	-13,4%	-1,6%	8,5%
1997 / 1996	26,8%	15,7%	12,3%	24,8%	24,4%
1998 / 1997	15,7%	40,9%	29,3%	-66,1%	8,3%
1999 / 1998	-4,6%	48,8%	28,1%	460,4%	23,9%
2000 / 1999	1,1%	-14,2%	6,9%	9,0%	0,3%
2001 / 2000	-17,6%	-7,7%	-6,5%	-8,6%	-13,7%
2002 / 2001	4,9%	15,7%	-4,4%	23,1%	9,9%
2003 / 2002	12,5%	25,6%	47,9%	21,9%	19,0%
2004 / 2003	14,7%	5,4%	35,3%	-8,7%	8,8%

estructura percentual

1995	66%	13%	7%	14%
1996	70%	12%	5%	13%
1997	71%	11%	5%	13%
1998	76%	14%	6%	4%
1999	59%	17%	6%	19%
2000	59%	15%	6%	20%
2001	56%	16%	7%	21%
2002	54%	16%	6%	24%
2003	51%	17%	7%	25%
2004	54%	17%	9%	21%

HABITATGES ACABATS

certificats de final d'obra dels Col·legis d'Aparelladors
nombre d'habitatges acumulats en l'any

any	trim	Barcelona	Girona	Lleida	Tarragona	Catalunya
1995	I	5.979	1.105	499	1.190	8.773
	II	12.477	2.407	1.140	2.465	18.489
	III	17.924	3.534	1.757	3.603	26.818
	IV	24.358	4.801	2.380	5.008	36.547
1996	I	6.645	1.154	552	1.412	9.763
	II	14.261	2.617	1.315	2.877	21.070
	III	19.719	3.873	1.812	4.016	29.420
	IV	27.304	5.035	2.478	5.416	40.233
1997	I	6.216	1.112	461	878	8.667
	II	15.192	2.827	1.040	1.815	20.874
	III	20.750	4.405	1.723	2.994	29.872
	IV	28.515	5.643	2.253	4.079	40.490
1998	I	6.836	1.108	694	1.690	10.328
	II	15.886	2.617	1.454	3.404	23.361
	III	23.248	4.334	1.925	4.993	34.500
	IV	32.665	5.652	2.499	6.633	47.449
1999	I	7.149	1.103	517	1.471	10.240
	II	16.064	2.929	924	4.773	24.690
	III	23.178	4.805	1.260	7.842	37.085
	IV	31.431	6.471	1.883	10.090	49.875
2000	I	8.380	1.865	702	3.021	13.968
	II	18.668	3.652	1.456	7.135	30.911
	III	26.435	5.878	2.040	9.299	43.652
	IV	35.526	8.059	2.855	11.198	57.638
2001	I	9.821	2.021	735	4.241	16.818
	II	20.991	4.756	1.505	8.641	35.893
	III	28.953	7.101	2.169	11.185	49.408
	IV	38.790	9.435	2.994	14.337	65.556
2002	I	9.689	2.143	1.057	3.872	16.761
	II	19.991	5.207	1.992	8.163	35.353
	III	27.888	7.715	2.863	11.795	50.261
	IV	35.852	9.793	3.880	16.013	65.538
2003	I	9.310	2.159	885	3.938	16.292
	II	18.352	5.149	1.888	10.141	35.530
	III	26.999	7.576	3.072	13.267	50.914
	IV	36.943	9.959	4.325	17.571	68.798
2004	I	8.954	2.329	863	4.838	16.984
	II	19.539	5.347	2.007	10.540	37.433
	III	26.728	7.883	3.192	14.410	52.213
	IV	36.120	10.601	4.605	19.775	71.101

variació anual

1996 / 1995	12,1%	4,9%	4,1%	8,1%	10,1%
1997 / 1996	4,4%	12,1%	-9,1%	-24,7%	0,6%
1998 / 1997	14,6%	0,2%	10,9%	62,6%	17,2%
1999 / 1998	-3,8%	14,5%	-24,6%	52,1%	5,1%
2000 / 1999	13,0%	24,5%	51,6%	11,0%	15,6%
2001 / 2000	9,2%	17,1%	4,9%	28,0%	13,7%
2002 / 2001	-7,6%	3,8%	29,6%	11,7%	0,0%
2003 / 2002	3,0%	1,7%	11,5%	9,7%	5,0%
2004 / 2003	-2,2%	6,4%	6,5%	12,5%	3,3%

estructura percentual

1995	67%	13%	7%	14%
1996	68%	13%	6%	13%
1997	70%	14%	6%	10%
1998	69%	12%	5%	14%
1999	63%	13%	4%	20%
2000	62%	14%	5%	19%
2001	59%	14%	5%	22%
2002	55%	15%	6%	24%
2003	54%	14%	6%	26%
2004	51%	15%	6%	28%

HABITATGES INICIATS A CATALUNYA

per TERRITORIS

nombre d'habitatges, per trimestres

font : Cambra Oficial de Contractistes d'Obres de Catalunya de dades dels Fulls d'encàrrec visats pels Col·legis d'Aparelladors i Arquitectes Tècnics

	2002				2003				2004				valors anuals		
	I	II	III	IV	I	II	III	IV	I	II	III	IV	2003	2004	% 04/03
Zones Urbanes	10.652	12.849	9.678	10.902	11.809	12.540	12.223	13.133	12.506	14.113	13.506	15.784	49.705	55.909	12,5%
- Gironès	537	468	729	734	593	817	984	692	997	957	871	920	3.086	3.745	21,4%
- Segrià	383	491	544	559	576	793	673	647	846	1.025	887	1.221	2.689	3.979	48,0%
- Tarragonès	1.082	1.210	1.450	1.077	1.359	1.663	1.687	1.274	1.150	1.246	1.363	1.297	5.983	5.056	-15,5%
- Ambit Metropolità	8.650	10.680	6.955	8.532	9.281	9.267	8.879	10.520	9.513	10.885	10.385	12.346	37.947	43.129	13,7%
Alt Penedès	277	331	255	311	370	342	280	714	346	456	557	796	1.706	2.155	26,3%
Baix Llobregat	1.445	1.883	1.115	974	1.269	1.185	1.280	1.138	1.085	1.766	1.301	1.203	4.872	5.355	9,9%
Barcelonès	1.949	2.444	1.280	1.940	1.460	1.934	2.173	2.537	1.908	2.200	1.436	2.939	8.104	8.483	4,7%
Garraf	442	723	513	447	529	878	469	427	539	784	633	321	2.303	2.277	-1,1%
Maresme	1.081	1.101	759	866	1.218	958	939	1.571	1.554	1.304	1.217	1.340	4.686	5.415	15,6%
Vallès Occidental	2.393	3.349	2.349	2.762	3.397	2.518	2.539	2.791	2.883	3.035	3.589	4.166	11.245	13.673	21,6%
Vallès Oriental	1.063	849	684	1.232	1.038	1.452	1.199	1.342	1.198	1.340	1.652	1.581	5.031	5.771	14,7%
Zones Turístiques (Alt Empordà, Alta Ribagorça, Baix Camp, Baix Ebre, Baix Empordà, Baix Penedès, Cerdanya, Montsià, Pallars Sobirà, Pla de l'Estany, la Selva, Val d'Aran)	5.207	5.780	5.259	5.983	6.331	7.019	6.306	7.267	5.528	8.533	5.332	6.977	26.923	26.370	-2,1%
Resta de Catalunya	1.926	2.413	1.864	1.985	2.655	2.875	2.880	3.611	3.282	3.437	3.692	3.791	12.021	14.202	18,1%
Total CATALUNYA	17.785	21.042	16.801	18.870	20.795	22.434	21.409	24.011	21.316	26.083	22.530	26.552	88.649	96.481	8,8%

Estructura percentual

	2002	2003	2004	% s/ Total Cat			"Pro Memòria"	
				2002	2003	2004	Població	hab
Zones Urbanes	44.081	49.705	55.909	59,2%	56,1%	57,9%	4.874.397	77,3%
- Gironès	2.468	3.086	3.745	3,3%	3,5%	3,9%	136.543	2,2%
- Segrià	1.977	2.689	3.979	2,7%	3,0%	4,1%	166.090	2,6%
- Tarragonès	4.819	5.983	5.056	6,5%	6,7%	5,2%	181.374	2,9%
- Ambit Metropolità	34.817	37.947	43.129	46,7%	42,8%	44,7%	4.390.390	69,7%
Alt Penedès	1.174	1.706	2.155	1,6%	1,9%	2,2%	80.976	1,3%
Baix Llobregat	5.417	4.872	5.355	7,3%	5,5%	5,6%	692.892	11,0%
Barcelonès	7.613	8.104	8.483	10,2%	9,1%	8,8%	2.093.670	33,2%
Garraf	2.125	2.303	2.277	2,9%	2,6%	2,4%	108.194	1,7%
Maresme	3.807	4.686	5.415	5,1%	5,3%	5,6%	356.545	5,7%
Vallès Occidental	10.853	11.245	13.673	14,6%	12,7%	14,2%	736.682	11,7%
Vallès Oriental	3.828	5.031	5.771	5,1%	5,7%	6,0%	321.431	5,1%
Zones Turístiques (Alt Empordà, Alta Ribagorça, Baix Camp, Baix Ebre, Baix Empordà, Baix Penedès, Cerdanya, Montsià, Pallars Sobirà, Pla de l'Estany, la Selva, Val d'Aran)	22.229	26.923	26.370	29,8%	30,4%	27,3%	705.977	11,2%
Resta de Catalunya	8.188	12.021	14.202	11,0%	13,6%	14,7%	722.736	11,5%
Total CATALUNYA	74.498	88.649	96.481	100%	100%	100%	6.303.110	100%

VISAT DE PROJECTES PELS COL·LEGIS D'ARQUITECTES DE CATALUNYA

font : elaboració pròpia de dades dels Col·legis d'Arquitectes de Catalunya

nombre d'habitatges inclosos en els projectes visats en el mes de referència

nombre d'habitatges acumulats en l'any que finalitza en el mes de referència

any	mes	Barcelona	Girona	Lleida	Tarragona	Catalunya
2000	gener	3.810	689	455	1.000	5.954
	febrer	5.204	1.168	577	1.217	8.166
	març	5.701	1.252	574	1.375	8.902
	abril	7.010	1.547	574	1.463	10.594
	maig	6.943	1.944	913	1.712	11.512
	juny	3.442	866	326	1.146	5.780
	juliol	5.584	1.325	404	1.186	8.499
	agost	2.152	830	217	892	4.091
	setbre	2.605	827	289	713	4.434
	octubre	3.387	905	448	1.006	5.746
	novbre	3.700	1.005	323	1.065	6.093
	desbre	3.826	936	359	716	5.837
2001	gener	4.210	1.172	408	955	6.745
	febrer	4.225	1.410	330	1.230	7.195
	març	5.190	1.360	617	1.213	8.380
	abril	2.811	986	503	1.215	5.515
	maig	3.960	1.322	530	1.129	6.941
	juny	3.596	940	375	953	5.864
	juliol	4.675	958	538	961	7.132
	agost	2.226	678	355	695	3.954
	setbre	2.231	857	247	931	4.266
	octubre	4.159	1.013	500	1.178	6.850
	novbre	3.645	933	469	839	5.886
	desbre	3.993	1.060	218	688	5.959
2002	gener	3.960	1.138	485	899	6.422
	febrer	5.173	552	486	1.556	7.767
	març	3.886	876	312	1.126	6.200
	abril	4.055	465	505	1.284	6.309
	maig	4.866	590	375	1.197	7.028
	juny	2.458	862	466	1.550	5.336
	juliol	6.314	1.792	429	1.030	9.565
	agost	2.457	878	353	744	4.432
	setbre	1.894	699	397	849	3.839
	octubre	4.238	1.421	453	1.526	7.638
	novbre	4.334	1.241	590	1.125	7.290
	desbre	4.117	1.311	510	1.600	7.538
2003	gener	4.675	1.362	429	1.172	7.638
	febrer	4.883	2.077	550	1.507	9.017
	març	5.049	1.535	873	2.039	9.496
	abril	4.206	1.762	1.085	1.746	8.799
	maig	5.353	1.200	835	1.579	8.967
	juny	4.570	1.223	624	1.789	8.206
	juliol	7.183	1.980	578	2.557	12.298
	agost	2.603	1.089	633	1.524	5.849
	setbre	2.959	948	398	981	5.286
	octubre	5.409	1.272	1.272	1.581	9.534
	novbre	5.012	1.179	1.179	1.429	8.799
	desbre	8.085	2.177	1.407	2.479	14.148
2004	gener	4.985	891	510	1.358	7.744
	febrer	5.004	1.341	620	1.653	8.618
	març	5.953	2.098	932	2.012	10.995
	abril	5.496	1.535	713	1.112	8.856
	maig	5.452	1.717	891	2.011	10.071
	juny	6.041	2.164	857	2.023	11.085
	juliol	9.036	2.402	1.038	2.000	14.476
	agost	3.023	1.487	636	1.123	6.269
	setbre	4.780	1.477	429	1.670	8.356
	octubre	4.751	1.701	868	2.620	9.940
	novbre	6.098	1.667	785	2.066	10.616
	desbre	7.288	2.276	918	1.984	12.466

any	mes	Barcelona	Girona	Lleida	Tarragona	Catalunya
2000	gener	61.583	13.723	6.096	14.150	95.552
	febrer	61.944	13.660	6.126	14.049	95.779
	març	60.905	13.581	6.069	14.101	94.656
	abril	62.154	13.633	6.111	13.954	95.852
	maig	62.818	14.114	6.341	14.274	97.547
	juny	61.138	13.738	6.118	13.524	94.518
	juliol	59.810	13.426	5.906	13.432	92.574
	agost	58.084	13.415	5.792	13.545	90.836
	setbre	57.217	13.508	5.812	13.439	89.976
	octubre	55.767	13.526	5.780	13.606	88.679
	novbre	54.282	13.362	5.647	13.683	86.974
	desbre	53.364	13.294	5.459	13.491	85.608
2001	gener	53.764	13.777	5.412	13.446	86.399
	febrer	52.785	14.019	5.165	13.459	85.428
	març	52.274	14.127	5.208	13.297	84.906
	abril	48.075	13.566	5.137	13.049	79.827
	maig	45.092	12.944	4.754	12.466	75.256
	juny	45.246	13.018	4.803	12.273	75.340
	juliol	44.337	12.651	4.937	12.048	73.973
	agost	44.411	12.499	5.075	11.851	73.836
	setbre	44.037	12.529	5.033	12.069	73.668
	octubre	44.809	12.637	5.085	12.241	74.772
	novbre	44.754	12.565	5.231	12.015	74.565
	desbre	44.921	12.689	5.090	11.987	74.687
2002	gener	44.671	12.655	5.167	11.931	74.424
	febrer	45.619	11.797	5.323	12.257	74.996
	març	44.315	11.313	5.018	12.170	72.816
	abril	45.559	10.792	5.020	12.239	73.610
	maig	46.465	10.060	4.865	12.307	73.697
	juny	45.327	9.982	4.956	12.904	73.169
	juliol	46.966	10.816	4.847	12.973	75.602
	agost	47.197	11.016	4.845	13.022	76.080
	setbre	46.860	10.858	4.995	12.940	75.653
	octubre	46.939	11.266	4.948	13.288	76.441
	novbre	47.628	11.574	5.069	13.574	77.845
	desbre	47.752	11.825	5.361	14.486	79.424
2003	gener	48.467	12.049	5.305	14.759	80.580
	febrer	48.177	13.574	5.369	14.710	81.830
	març	49.340	14.233	5.930	15.623	85.126
	abril	49.491	15.530	6.510	16.085	87.616
	maig	49.978	16.140	6.970	16.467	89.555
	juny	52.090	16.501	7.128	16.706	92.425
	juliol	52.959	16.689	7.277	18.233	95.158
	agost	53.105	16.900	7.557	19.013	96.575
	setbre	54.170	17.149	7.558	19.145	98.022
	octubre	55.341	17.000	8.377	19.200	99.918
	novbre	56.019	16.938	8.966	19.504	101.427
	desbre	59.987	17.804	9.863	20.383	108.037
2004	gener	60.297	17.333	9.944	20.569	108.143
	febrer	60.418	16.597	10.014	20.715	107.744
	març	61.322	17.160	10.073	20.688	109.243
	abril	62.612	16.933	9.701	20.054	109.300
	maig	62.711	17.450	9.757	20.486	110.404
	juny	64.182	18.391	9.990	20.720	113.283
	juliol	66.035	18.813	10.450	20.163	115.461
	agost	66.455	19.211	10.453	19.762	115.881
	setbre	68.276	19.740	10.484	20.451	118.951
	octubre	67.618	20.169	10.080	21.490	119.357
	novbre	68.704	20.657	9.686	22.127	121.174
	desbre	67.907	20.756	9.197	21.632	119.492

variació anual

2000 / 1999	-44,5%	-1,3%	-34,4%	14,5%	-29,8%
2001 / 2000	3,4%	-18,3%	63,6%	-22,1%	-3,3%
2002 / 2001	10,4%	29,5%	-0,6%	7,1%	12,1%
2003 / 2002	5,9%	24,0%	79,3%	104,8%	32,0%
2004 / 2003	-9,9%	4,5%	-34,8%	-20,0%	-11,9%

variació anual

2000 / 1999	0,4%	-4,2%	-5,6%	-8,6%	-2,1%
2001 / 2000	-23,5%	-6,8%	-12,4%	-12,5%	-18,7%
2002 / 2001	6,3%	-11,9%	-4,5%	9,9%	3,0%
2003 / 2002	12,5%	53,4%	56,0%	46,0%	26,9%
2004 / 2003	13,2%	16,6%	-6,8%	6,1%	10,6%

LICITACIÓ OFICIAL D'OBRES. CATALUNYA

dades acumulades en l'any; en milions d'euros

	2000	2001	2002	2003	2004	% variació anual			
						2001	2002	2003	2004
M € corrents									
Edificació	836,9	1.152,5	1.610,5	1.914,9	1.194,6	37,7%	39,7%	18,9%	-37,6%
Obra Civil	1.778,1	3.271,5	4.110,2	4.560,6	2.380,4	84,0%	25,6%	11,0%	-47,8%
Ad Central	1.093,2	1.257,2	1.385,7	1.820,3	1.199,8	15,0%	10,2%	31,4%	-34,1%
Generalitat	736,0	1.743,1	2.677,1	3.763,9	1.302,5	136,8%	53,6%	40,6%	-65,4%
Ad Local	785,8	1.423,7	1.658,0	891,3	1.072,7	81,2%	16,5%	-46,2%	20,4%
Total	2.615,0	4.424,0	5.720,7	6.475,5	3.575,0	69,2%	29,3%	13,2%	-44,8%
<i>deflactor</i>	<i>1,0000</i>	<i>0,9914</i>	<i>0,97647</i>	<i>0,94967</i>	<i>0,88967</i>				

M € constants de 2000

Edificació	836,9	1.142,6	1.572,6	1.818,5	1.062,8	36,5%	37,6%	15,6%	-41,6%
Obra Civil	1.778,1	3.243,2	4.013,5	4.331,0	2.117,7	82,4%	23,8%	7,9%	-51,1%
Ad Central	1.093,2	1.246,3	1.353,1	1.728,7	1.067,4	14,0%	8,6%	27,8%	-38,3%
Generalitat	736,0	1.728,0	2.614,1	3.574,5	1.158,8	134,8%	51,3%	36,7%	-67,6%
Ad Local	785,8	1.411,4	1.618,9	846,4	954,3	79,6%	14,7%	-47,7%	12,8%
Total	2.615,0	4.385,8	5.586,1	6.149,6	3.180,5	67,7%	27,4%	10,1%	-48,3%

font : Cambra Oficial de Contractistes d'Obres de Catalunya

EVOLUCIÓ DEL GRAU DE CONCURRÈNCIA A LA LICITACIÓ OFICIAL

font: Cambra Oficial de Contractistes d'Obres de Catalunya - CCOC

	Licitació Oficial				Obertures controlades				
	2003	2004	2003	2004	% obertures / licitació		mitjana licitadors x obra		
					2003	2004	2003	2004	% var
Adm. Central	1.820,3	1.199,8	1.786,8	1.086,3	98,2%	90,5%	10,2	14,3	40,0%
Generalitat	3.763,9	1.302,5	3.072,6	1.084,6	81,6%	83,3%	13,5	13,5	0,0%
GISA	2.971,9	906,2	2.331,7	707,8	78,5%	78,1%	11,9	12,4	3,9%
INCASÒL	154,1	91,0	148,1	90,9	96,1%	99,9%	24,3	24,3	0,0%
ADIGSA	29,5	18,9	29,5	18,9	100,0%	100,0%	8,2	9,1	11,2%
Resta	608,5	286,5	563,3	266,9	92,6%	93,2%	12,4	13,0	4,8%
Adm. Local	891,3	1.072,7	359,9	534,4	40,4%	49,8%	10,1	15,7	55,2%
Edificació	1.914,9	1.194,6	1.219,8	902,3	63,7%	75,5%	7,6	13,9	82,6%
Obra Civil	4.560,6	2.380,4	3.999,4	1.803,0	87,7%	75,7%	12,5	14,4	15,1%
TOTAL LICITACIÓ	6.475,5	3.575,0	5.219,2	2.705,2	80,6%	75,7%	11,4	14,2	25,1%

	Obertures controlades (en percentatge de baixa)								
	mitjana de les ofertes presentades			mitjana de les ofertes més altes			mitjana de les ofertes més baixes		
	2003	2004	dif en p.p.	2003	2004	dif en p.p.	2003	2004	dif en p.p.
Adm. Central	-9,0%	-13,8%	-4,8	-1,5%	-5,6%	-4,1	-20,1%	-22,7%	-2,6
Generalitat	-2,1%	-8,7%	-6,6	2,9%	-3,6%	-6,5	-7,8%	-14,2%	-6,4
GISA	-1,8%	-8,8%	-7,0	3,3%	-3,8%	-7,1	-6,9%	-14,2%	-7,3
INCASÒL	-2,9%	-5,2%	-2,3	-0,3%	-1,8%	-1,5	-6,5%	-11,0%	-4,5
ADIGSA	-6,1%	-9,3%	-3,2	-1,7%	-3,7%	-2,0	-8,7%	-15,3%	-6,6
Resta	-4,4%	-7,6%	-3,2	-0,2%	-0,3%	-0,1	-15,2%	-14,6%	0,6
Adm. Local	-8,3%	-15,0%	-6,7	-1,9%	-6,5%	-4,6	-15,2%	-22,8%	-7,6
Edificació	-15,7%	-18,6%	-2,9	-9,4%	-6,4%	3,0	-26,1%	-27,9%	-1,8
Obra Civil	-2,5%	-10,5%	-8,0	4,6%	-4,5%	-9,1	-11,5%	-17,5%	-6,0
TOTAL LICITACIÓ	-7,0%	-11,7%	-4,7	-0,2%	-4,8%	-4,6	-16,5%	-19,0%	-2,5

	Grau de dispersió de les ofertes			Licitacions desertes					
	2003	2004	dif en p.p.	% nombre d'obres/total obres licitades			% import obres desertes/import total licitat		
				2003	2004	dif en p.p.	2003	2004	dif en p.p.
Adm. Central	-18,7	-17,1	-1,6	1,0%	0,5%	-0,5	0,1%	0,0%	-0,1
Generalitat	-10,7	-10,5	-0,2	9,4%	2,2%	-7,2	2,1%	0,3%	-1,8
GISA	-10,2	-10,4	0,2	14,0%	4,2%	-9,8	2,4%	3,9%	1,5
INCASÒL	-6,2	-9,2	3,0	9,6%	1,6%	-8,0	3,2%	0,1%	-3,2
ADIGSA	-7,0	-11,6	4,6	0,0%	0,0%	0,0	0,0%	0,0%	0,0
Resta	-15,0	-14,3	-0,7	4,8%	0,9%	-3,9	0,7%	0,2%	-0,4
Adm. Local	-13,4	-16,4	3,0	1,5%	0,2%	-1,3	1,1%	0,0%	-1,1
Edificació	-16,7	-21,5	4,8	5,1%	1,5%	-3,6	3,7%	0,3%	-3,4
Obra Civil	-16,1	-13,0	-3,1	3,4%	0,2%	-3,1	0,4%	0,0%	-0,4
TOTAL LICITACIÓ	-16,3	-14,3	-2,1	4,2%	0,8%	-3,4	1,4%	0,1%	-1,3

Notes

Obertures controlades : aquelles licitacions de les que s'ha conegut el resultat

% de baixa : diferència entre el pressupost de licitació i el pressupost d'una oferta admesa, en percentatge

Grau de dispersió: diferència, en punts percentuals, entre el percentatge de baixa de l'oferta més alta i el de l'oferta més baixa

Licitacions desertes : licitacions a les que no s'ha presentat cap empresa

EVOLUCIÓ DEL GRAU DE CONCURRÈNCIA A LA LICITACIÓ OFICIAL

font: Cambra Oficial de Contractistes d'Obres de Catalunya - CCOC

	mitjana licitadors x obra			en percentatge respecte del pressupost de licitació									Grau de dispersió			% import licitacions desertes sobre total licitació		
				mitjana de les ofertes			mitjana d'ofertes + altes			mitjana d'ofertes + baixes								
	2003	2004	% var	2003	2004	dif pp	2003	2004	dif pp	2003	2004	dif pp	2003	2004	dif pp	2003	2004	dif pp
Adm. Central	10,2	14,3	40,0%	-9,0%	-13,8%	-4,8	-1,5%	-5,6%	-4,1	-20,1%	-22,7%	-2,5	-18,7	-17,1	1,6	0,1%	0,0%	-0,1
Generalitat	13,5	13,5	0,0%	-2,1%	-8,7%	-6,6	2,9%	-3,6%	-6,5	-7,8%	-14,2%	-6,3	-10,7	-10,5	0,2	2,1%	0,3%	-1,8
GISA	11,9	12,4	3,9%	-1,8%	-8,8%	-7,0	3,3%	-3,8%	-7,0	-6,9%	-14,2%	-7,3	-10,2	-10,4	-0,2	2,4%	3,9%	1,5
INCASÒL	24,3	24,3	0,0%	-2,9%	-5,2%	-2,3	-0,3%	-1,8%	-1,4	-6,5%	-11,0%	-4,4	-6,2	-9,2	-3,0	3,2%	0,1%	-3,2
ADIGSA	8,2	9,1	11,2%	-6,1%	-9,3%	-3,2	-1,7%	-3,7%	-2,0	-8,7%	-15,3%	-6,6	-7,0	-11,6	-4,6	0,0%	0,0%	0,0
Resta	12,4	13,0	4,8%	-4,4%	-7,6%	-3,2	-0,2%	-0,3%	-0,1	-15,2%	-14,6%	0,6	-15,0	-14,3	0,7	0,7%	0,2%	-0,4
Adm. Local	10,1	15,7	55,2%	-8,3%	-15,0%	-6,7	-1,9%	-6,5%	-4,6	-15,2%	-22,8%	-7,6	-13,4	-16,4	-3,0	1,1%	0,0%	-1,1
Edificació	7,6	13,9	82,6%	-15,7%	-18,6%	-2,9	-9,4%	-6,4%	3,0	-26,1%	-27,9%	-1,8	-16,7	-21,5	-4,8	3,7%	0,3%	-3,4
Obra Civil	12,5	14,4	15,1%	-2,5%	-10,5%	-8,1	4,6%	-4,5%	-9,1	-11,5%	-17,5%	-6,0	-16,1	-13,0	3,1	0,4%	0,0%	-0,4
Total Licitació	11,4	14,2	25,1%	-7,0%	-11,7%	-4,7	-0,2%	-4,8%	-4,6	-16,5%	-19,0%	-2,5	-16,3	-14,3	2,1	1,4%	0,1%	-1,3

Grau de dispersió: diferència, en punts percentuals, entre el percentatge de baixa de l'oferta més alta i el de l'oferta més baixa

Licitacions desertes : licitacions a les que no s'ha presentat cap empresa

CONSUM DE CIMENT. CATALUNYA

dades en milers de tones

font : Ciment Català - Agrupació de Fabricants de Ciment de Catalunya

elaboració : Cambra Oficial de Contractistes d'Obres de Catalunya

		mes	acumulat en l'any	%	acumulat any mòbil	%
2002	gener	463,0	463,0		5.391,0	
	febrer	480,0	943,0		5.430,0	
	març	490,0	1.433,0		5.415,0	
	abril	514,0	1.947,0		5.484,0	
	maig	542,0	2.489,0		5.519,0	
	juny	471,0	2.960,0		5.501,0	
	juliol	606,0	3.566,0		5.608,0	
	agost	353,0	3.919,0		5.615,0	
	setembre	459,0	4.378,0		5.671,0	
	octubre	559,0	4.937,0		5.712,0	
	novembre	517,5	5.454,5		5.763,0	
	desembre	401,8	5.856,3		5.856,3	
2003	gener	500,0	500,0	8,0%	5.893,3	9,3%
	febrer	439,0	939,0	-0,4%	5.852,3	7,8%
	març	572,0	1.511,0	5,4%	5.934,3	9,6%
	abril	530,0	2.041,0	4,8%	5.950,3	8,5%
	maig	561,0	2.602,0	4,5%	5.969,3	8,2%
	juny	507,0	3.109,0	5,0%	6.005,3	9,2%
	juliol	614,0	3.723,0	4,4%	6.013,3	7,2%
	agost	358,0	4.081,0	4,1%	6.018,3	7,2%
	setembre	507,0	4.588,0	4,8%	6.066,3	7,0%
	octubre	570,0	5.158,0	4,5%	6.077,3	6,4%
	novembre	520,0	5.678,0	4,1%	6.079,8	5,5%
	desembre	434,0	6.112,0	4,4%	6.112,0	4,4%
2004	gener	457,0	457,0	-8,6%	6.069,0	3,0%
	febrer	502,0	959,0	2,1%	6.132,0	4,8%
	març	615,0	1.574,0	4,2%	6.175,0	4,1%
	abril	488,0	2.062,0	1,0%	6.133,0	3,1%
	maig	547,0	2.609,0	0,3%	6.119,0	2,5%
	juny	551,0	3.160,0	1,6%	6.163,0	2,6%
	juliol	609,0	3.769,0	1,2%	6.158,0	2,4%
	agost	387,0	4.156,0	1,8%	6.187,0	2,8%
	setembre	541,0	4.697,0	2,4%	6.221,0	2,6%
	octubre	544,0	5.241,0	1,6%	6.195,0	1,9%
	novembre	583,0	5.824,0	2,6%	6.258,0	2,9%
	desembre	461,0	6.285,0	2,8%	6.285,0	2,8%

CONSUM DE CIMENT. ESPANYA

dades en milers de tones

font : IdesCAT de dades d'OFICEMEN

elaboració : Cambra Oficial de Contractistes d'Obres de Catalunya

		mes	acumulat en l'any	%	acumulat any mòbil	%
2002	gener	3.499,1	3.499,1	15,1%	42.623,6	9,6%
	febrer	3.611,3	7.110,4	13,3%	42.997,6	10,4%
	març	3.368,8	10.479,2	6,0%	42.753,8	9,8%
	abril	3.920,4	14.399,6	8,9%	43.344,0	9,7%
	maig	3.939,3	18.338,9	7,0%	43.356,8	8,4%
	juny	3.755,1	22.094,0	5,0%	43.210,5	7,2%
	juliol	4.251,7	26.345,7	5,7%	43.592,8	7,0%
	agost	3.322,3	29.668,0	4,9%	43.553,6	6,3%
	setembre	3.755,2	33.423,2	5,3%	43.857,7	6,9%
	octubre	4.178,7	37.601,9	5,2%	44.027,1	5,3%
	novembre	3.645,6	41.247,5	4,6%	43.993,6	4,5%
	desembre	2.872,2	44.119,7	4,6%	44.119,7	#jREF!
2003	gener	3.320,7	3.320,7	-5,1%	43.941,3	3,1%
	febrer	3.528,7	6.849,4	-3,7%	43.858,7	2,0%
	març	4.037,2	10.886,6	3,9%	44.527,1	4,1%
	abril	3.912,1	14.798,7	2,8%	44.518,8	2,7%
	maig	4.140,9	18.939,6	3,3%	44.720,4	3,1%
	juny	4.146,0	23.085,6	4,5%	45.111,3	4,4%
	juliol	4.482,7	27.568,3	4,6%	45.342,3	4,0%
	agost	3.260,9	30.829,2	3,9%	45.280,9	4,0%
	setembre	4.091,4	34.920,6	4,5%	45.617,1	4,0%
	octubre	4.216,0	39.136,6	4,1%	45.654,4	3,7%
	novembre	3.890,7	43.027,3	4,3%	45.899,5	4,3%
	desembre	3.195,8	46.223,1	4,8%	46.223,1	4,8%
2004	gener	3.423,8	3.423,8	3,1%	46.326,2	5,4%
	febrer	3.760,5	7.184,3	4,9%	46.558,0	6,2%
	març	4.311,1	11.495,4	5,6%	46.831,9	5,2%
	abril	3.925,7	15.421,1	4,2%	46.845,5	5,2%
	maig	4.121,6	19.542,7	3,2%	46.826,2	4,7%
	juny	4.494,9	24.037,6	4,1%	47.175,1	4,6%
	juliol	4.457,6	28.495,2	3,4%	47.150,0	4,0%
	agost	3.568,4	32.063,6	4,0%	47.457,5	4,8%
	setembre	4.266,3	36.329,9	4,0%	47.632,4	4,4%
	octubre	3.894,1	40.224,0	2,8%	47.310,5	3,6%
	novembre	4.425,6	44.649,6	3,8%	47.845,4	4,2%
	desembre	3.481,6	48.131,2	4,1%	48.131,2	4,1%

ENQUESTA DE POBLACIÓ ACTIVA . SECTOR DE LA CONSTRUCCIÓ . CATALUNYA .

I. POBLACIÓ ACTIVA

any	trimestre	Barcelona	Girona	Lleida	Tarragona	Catalunya
1995	1r	142,9	25,4	16,9	27,2	212,4
	2n	147,6	25,7	18,8	27,1	219,2
	3r	146,1	25,8	19,6	28,9	220,4
	4t	141,8	27,6	18,8	26,8	215,0
1996	1r	139,8	23,8	16,2	28,0	207,8
	2n	147,9	23,6	14,9	30,9	217,3
	3r	151,0	23,7	14,0	31,5	220,2
	4t	169,9	26,0	13,9	31,0	240,8
1997	1r	170,4	26,6	13,1	29,4	239,5
	2n	179,2	27,5	14,1	30,2	251,0
	3r	166,7	26,6	15,8	30,8	239,9
	4t	157,3	26,9	15,9	29,8	229,9
1998	1r	164,5	26,5	17,4	32,8	241,2
	2n	164,8	26,9	18,2	35,3	245,2
	3r	152,5	25,3	19,4	37,9	235,1
	4t	155,2	26,0	19,7	39,1	240,0
1999	1r	148,9	25,9	21,3	39,3	235,4
	2n	153,5	26,0	20,9	38,0	238,4
	3r	156,3	26,3	21,3	38,6	242,5
	4t	170,2	27,1	21,4	36,6	255,3
2000	1r	162,7	29,1	20,4	36,7	248,9
	2n	154,1	30,0	21,5	37,8	243,4
	3r	159,4	32,2	18,9	40,0	250,5
	4t	165,3	32,8	19,4	41,0	258,5

2001	1r	184,9	40,3	21,3	48,9	295,4
	2n	192,0	39,7	21,5	48,6	301,8
	3r	195,4	39,0	20,5	48,8	303,7
	4t	200,9	37,6	22,4	46,0	306,9
2002	1r	202,7	36,4	24,7	43,2	307,0
	2n	197,4	37,1	22,0	40,0	296,5
	3r	191,9	36,3	23,4	39,7	291,3
	4t	199,0	38,0	22,9	43,6	303,5
2003	1r	209,9	39,8	23,8	46,8	320,3
	2n	214,7	39,5	25,4	46,3	325,9
	3r	209,5	39,9	25,3	49,2	323,9
	4t	209,8	39,0	22,2	51,5	322,5
2004	1r	219,6	39,0	23,3	50,2	332,1
	2n	216,0	40,8	23,1	47,5	327,4
	3r	216,8	40,9	22,9	47,2	327,8
	4t	207,2	41,6	19,3	50,1	318,2

MITJANES ANUALS

mitjana 2001	193,3	39,2	21,4	48,1	302,0
mitjana 2002	197,8	37,0	23,3	41,6	299,6
mitjana 2003	211,0	39,6	24,2	48,5	323,2
mitjana 2004	214,9	40,6	22,2	48,8	326,4

VARIACIONS ANUALS (en percentatge)

2002 / 2001	2,3%	-5,6%	8,5%	-13,4%	-0,8%
2003 / 2002	6,7%	7,0%	4,0%	16,4%	7,9%
2004 / 2003	1,9%	2,6%	-8,4%	0,6%	1,0%

II. POBLACIÓ OCUPADA

any	trimestre	Barcelona	Girona	Lleida	Tarragona	Catalunya
1995	1r	109,1	23,8	16,1	22,3	171,3
	2n	115,1	23,6	17,8	22,5	179,0
	3r	117,2	23,1	18,5	23,4	182,2
	4t	114,7	23,9	17,6	22,0	178,2
1996	1r	108,8	21,6	14,9	23,2	168,5
	2n	117,2	20,8	14,1	26,3	178,4
	3r	120,6	22,5	12,8	26,4	182,3
	4t	136,9	23,2	12,8	24,9	197,8
1997	1r	137,1	24,0	11,2	25,7	198,0
	2n	149,0	24,7	13,0	26,3	213,0
	3r	138,6	24,6	14,6	27,3	205,1
	4t	129,4	25,0	15,3	26,7	196,4
1998	1r	140,6	25,2	16,0	30,2	212,0
	2n	145,3	25,9	17,1	31,8	220,1
	3r	135,8	24,4	18,5	34,4	213,1
	4t	138,2	24,7	18,5	35,1	216,5
1999	1r	134,5	24,2	20,0	35,0	213,7
	2n	139,7	25,4	20,1	34,8	220,0
	3r	145,7	25,1	20,8	35,3	226,9
	4t	158,4	26,1	20,9	34,4	239,8
2000	1r	151,0	27,7	19,7	35,6	234,0
	2n	143,9	29,0	21,1	35,7	229,7
	3r	149,8	31,5	18,8	38,3	238,4
	4t	155,7	31,1	18,7	37,9	243,4

2001	1r	175,4	38,8	20,5	46,3	281,0
	2n	176,0	37,9	20,4	46,3	280,6
	3r	179,2	38,0	18,6	46,6	282,4
	4t	185,0	35,7	21,0	43,2	284,9
2002	1r	185,5	34,2	22,7	39,2	281,6
	2n	183,3	34,7	21,4	38,1	277,5
	3r	174,8	34,7	23,2	38,0	270,7
	4t	180,8	35,8	22,8	41,3	280,7
2003	1r	194,5	37,8	23,3	43,9	299,5
	2n	200,4	37,2	24,0	42,9	304,5
	3r	193,5	37,9	24,5	46,8	302,8
	4t	199,6	36,7	21,5	47,8	305,6
2004	1r	205,1	36,2	22,0	47,2	310,5
	2n	200,2	38,8	22,1	44,6	305,7
	3r	202,0	38,3	22,5	44,3	307,1
	4t	194,4	39,9	18,6	46,8	299,7

mitjana 2001	178,9	37,6	20,1	45,6	282,2
mitjana 2002	181,1	34,9	22,5	39,2	277,6
mitjana 2003	197,0	37,4	23,3	45,4	303,1
mitjana 2004	200,4	38,3	21,3	45,7	305,8

2002 / 2001	1,2%	-7,3%	11,9%	-14,1%	-1,6%
2003 / 2002	8,8%	7,3%	3,6%	15,9%	9,2%
2004 / 2003	1,7%	2,4%	-8,7%	0,8%	0,9%

III. POBLACIÓ EN ATUR

any	trimestre	Barcelona	Girona	Lleida	Tarragona	Catalunya
1995	1r	33,8	1,6	0,8	4,9	41,1
	2n	32,5	2,1	1,0	4,6	40,2
	3r	28,9	2,7	1,1	5,5	38,2
	4t	27,1	3,7	1,2	4,8	36,8
1996	1r	31,0	2,2	1,3	4,8	39,3
	2n	30,7	2,8	0,8	4,6	38,9
	3r	30,4	1,2	1,2	5,1	37,9
	4t	33,0	2,8	1,1	6,1	43,0
1997	1r	33,3	2,6	1,9	3,7	41,5
	2n	30,2	2,8	1,1	3,9	38,0
	3r	28,1	2,0	1,2	3,5	34,8
	4t	27,9	1,9	0,6	3,1	33,5
1998	1r	23,9	1,3	1,4	2,6	29,2
	2n	19,5	1,0	1,1	3,5	25,1
	3r	16,7	0,9	0,9	3,5	22,0
	4t	17,0	1,3	1,2	4,0	23,5
1999	1r	14,4	1,7	1,3	4,3	21,7
	2n	13,8	0,6	0,8	3,2	18,4
	3r	10,6	1,2	0,5	3,3	15,6
	4t	11,8	1,0	0,5	2,2	15,5
2000	1r	11,7	1,4	0,7	1,1	14,9
	2n	10,2	1,0	0,4	2,1	13,7
	3r	9,6	0,7	0,1	1,7	12,1
	4t	9,6	1,7	0,7	3,1	15,1

2001	1r	9,5	1,5	0,8	2,6	14,4
	2n	16,0	1,8	1,1	2,3	21,2
	3r	16,2	1,0	1,9	2,2	21,3
	4t	15,9	1,9	1,4	2,8	22,0
2002	1r	17,2	2,2	2,0	4,0	25,4
	2n	14,1	2,4	0,6	1,9	19,0
	3r	17,1	1,6	0,2	1,7	20,6
	4t	18,2	2,2	0,1	2,3	22,8
2003	1r	15,4	2,0	0,5	2,9	20,8
	2n	14,3	2,3	1,4	3,4	21,4
	3r	16,0	2,0	0,8	2,4	21,1
	4t	10,2	2,3	0,7	3,7	16,9
2004	1r	14,5	2,8	1,3	3,0	21,6
	2n	15,8	2,0	1,0	2,9	21,7
	3r	14,8	2,6	0,4	2,9	20,7
	4t	12,8	1,7	0,7	3,3	18,5

mitjana 2001	14,4	1,6	1,3	2,5	19,7
mitjana 2002	16,7	2,1	0,7	2,5	22,0
mitjana 2003	14,0	2,2	0,9	3,1	20,1
mitjana 2004	14,5	2,3	0,9	3,0	20,6

2002 / 2001	15,6%	35,5%	-44,2%	0,0%	11,3%
2003 / 2002	-16,1%	2,4%	17,2%	24,8%	-8,6%
2004 / 2003	3,7%	5,8%	0,0%	-2,1%	2,8%

font : Cambra Oficial de Contractistes d'Obres de Catalunya de dades de l'Enquesta de Població Activa (INE); xifres en milers de persones

TREBALLADORS DEL SECTOR DE LA CONSTRUCCIÓ AFILIATS AL RÈGIM GENERAL DE LA SEGURETAT SOCIAL

font : Cambra Oficial de Contractistes d'Obres de Catalunya de dades de l'INSS

I. Sèrie original

		Barcelona	Girona	Lleida	Tarragona	Catalunya	Espanya
2001	gener	136.758	23.885	13.012	29.643	203.298	1.306.600
	febrer	138.373	24.399	13.455	30.457	206.684	1.336.400
	març	139.638	24.876	13.646	30.994	209.154	1.359.600
	abril	139.603	24.927	13.779	30.863	209.172	1.356.200
	maig	140.841	25.196	14.047	31.463	211.547	1.380.300
	juny	142.129	25.365	14.361	31.554	213.409	1.399.000
	juliol	136.028	24.735	14.502	31.399	206.664	1.386.100
	agost	129.211	23.543	14.247	30.227	197.228	1.342.900
	setembre	137.489	24.255	14.355	31.156	207.255	1.385.300
	octubre	140.017	24.941	14.435	31.695	211.088	1.400.900
	novembre	140.743	25.388	14.492	32.275	212.898	1.415.900
	desembre	136453	24593	13524	31173	205743	1.324.600
2002	gener	139.355	25.392	14.340	32.078	211.165	1.396.300
	febrer	141.461	25.791	14.704	32.296	214.252	1.418.500
	març	141.612	25.954	14.760	32.525	214.851	1.409.700
	abril	143.068	26.075	15.088	32.449	216.680	1.441.500
	maig	144.925	26.293	15.077	32.746	219.041	1.454.400
	juny	145.720	26.616	15.240	33.093	220.669	1.480.900
	juliol	142.269	26.140	15.486	32.839	216.734	1.474.300
	agost	135.268	25.272	15.274	31.518	207.332	1.437.800
	setembre	142.864	25.788	15.330	32.147	216.129	1.470.900
	octubre	145.388	26.540	15.559	33.318	220.805	1.490.000
	novembre	147.719	26.800	15.633	33.664	223.816	1.500.200
	desembre	141.315	25.730	14.277	31.419	212.741	1.365.700
2003	gener	146.402	26.714	14.946	33.418	221.480	1.463.800
	febrer	147.755	27.104	15.183	33.710	223.752	1.490.200
	març	150.155	27.445	15.397	34.122	227.119	1.515.400
	abril	150.318	27.623	15.550	33.764	227.255	1.513.100
	maig	151.170	27.861	15.691	33.976	228.698	1.530.100
	juny	151.543	27.892	15.778	33.918	229.131	1.542.400
	juliol	146.888	27.358	16.021	33.442	223.709	1.533.200
	agost	139.938	26.254	15.610	31.698	213.500	1.483.900
	setembre	148.251	27.036	15.719	32.803	223.809	1.530.500
	octubre	150.382	27.505	15.841	33.131	226.859	1.539.200
	novembre	152.227	28.059	15.976	33.669	229.931	1.558.500
	desembre	144.111	26.650	14.816	31.065	216.642	1.387.100
2004	gener	150.884	27.763	15.436	33.486	227.569	1.531.800
	febrer	152.637	28.572	15.923	34.269	231.401	1.559.400
	març	153.098	28.902	16.236	34.510	232.746	1.572.700
	abril	152.617	28.958	16.373	34.549	232.497	1.576.400
	maig	153.445	29.196	16.838	35.093	234.572	1.592.200
	juny	154.222	29.422	17.062	35.197	235.903	1.612.300
	juliol	148.910	28.948	17.178	34.847	229.883	1.599.100
	agost	142.814	27.987	16.760	33.291	220.852	1.555.000
	setembre	149.654	28.720	16.966	34.528	229.868	1.602.400
	octubre	151.201	29.284	17.259	35.102	232.846	1.616.000
	novembre	152.825	29.783	17.379	35.691	235.678	1.636.700
	desembre	146.909	28.568	16.091	34.349	225.917	1.538.900

variació anual

2001 / 2000	3,0%	6,5%	7,2%	10,9%	4,8%	5,0%
2002 / 2001	3,6%	4,6%	5,6%	0,8%	3,4%	3,1%
2003 / 2002	2,0%	3,6%	3,8%	-1,1%	1,8%	1,6%
2004 / 2003	1,9%	7,2%	8,6%	10,6%	4,3%	10,9%

II. Mitjana anual mòbil

		Barcelona	Girona	Lleida	Tarragona	Catalunya	Espanya
2001	gener	132.404	23.066	13.010	28.565	197.045	1.282.300
	febrer	133.165	23.235	13.098	28.712	198.210	1.290.967
	març	133.908	23.421	13.178	28.924	199.432	1.299.817
	abril	134.575	23.605	13.265	29.133	200.578	1.308.533
	maig	135.231	23.784	13.365	29.372	201.751	1.317.392
	juny	135.898	23.952	13.467	29.597	202.913	1.326.358
	juliol	136.404	24.087	13.568	29.819	203.878	1.333.992
	agost	136.771	24.188	13.649	30.053	204.660	1.340.575
	setembre	137.117	24.298	13.739	30.292	205.446	1.347.158
	octubre	137.513	24.427	13.822	30.569	206.331	1.354.050
	novembre	137.773	24.550	13.912	30.819	207.053	1.360.892
	desembre	138.107	24.675	13.988	31.075	207.845	1.366.150
2002	gener	138.323	24.801	14.099	31.278	208.501	1.373.625
	febrer	138.581	24.917	14.203	31.431	209.131	1.380.467
	març	138.745	25.007	14.296	31.559	209.606	1.384.642
	abril	139.034	25.102	14.405	31.691	210.232	1.391.750
	maig	139.374	25.194	14.490	31.798	210.856	1.397.925
	juny	139.674	25.298	14.564	31.926	211.461	1.404.750
	juliol	140.194	25.415	14.646	32.046	212.300	1.412.100
	agost	140.698	25.559	14.731	32.154	213.142	1.420.008
	setembre	141.146	25.687	14.813	32.236	213.882	1.427.142
	octubre	141.594	25.820	14.906	32.371	214.692	1.434.567
	novembre	142.175	25.938	15.001	32.487	215.601	1.441.592
	desembre	142.580	26.033	15.064	32.508	216.185	1.445.017
2003	gener	143.168	26.143	15.115	32.619	217.044	1.450.642
	febrer	143.692	26.252	15.154	32.737	217.836	1.456.617
	març	144.404	26.376	15.208	32.870	218.858	1.465.425
	abril	145.008	26.505	15.246	32.980	219.739	1.471.392
	maig	145.529	26.636	15.297	33.082	220.544	1.477.700
	juny	146.014	26.742	15.342	33.151	221.249	1.482.825
	juliol	146.399	26.844	15.387	33.201	221.831	1.487.733
	agost	146.788	26.926	15.415	33.216	222.345	1.491.575
	setembre	147.237	27.030	15.447	33.271	222.985	1.496.542
	octubre	147.653	27.110	15.471	33.255	223.489	1.500.642
	novembre	148.029	27.215	15.499	33.256	223.999	1.505.500
	desembre	148.262	27.292	15.544	33.226	224.324	1.507.283
2004	gener	148.635	27.379	15.585	33.232	224.831	1.512.950
	febrer	149.042	27.502	15.647	33.279	225.469	1.518.717
	març	149.287	27.623	15.716	33.311	225.938	1.523.492
	abril	149.479	27.734	15.785	33.376	226.374	1.528.767
	maig	149.668	27.845	15.881	33.469	226.864	1.533.942
	juny	149.892	27.973	15.988	33.576	227.428	1.539.767
	juliol	150.060	28.105	16.084	33.693	227.943	1.545.258
	agost	150.300	28.250	16.180	33.826	228.555	1.551.183
	setembre	150.417	28.390	16.284	33.970	229.060	1.557.175
	octubre	150.485	28.538	16.402	34.134	229.559	1.563.575
	novembre	150.535	28.682	16.519	34.302	230.038	1.570.092
	desembre	150.768	28.842	16.625	34.576	230.811	1.582.742

variació anual

2001 / 2000	5,0%	7,8%	8,3%	9,2%	6,1%	7,3%
2002 / 2001	3,2%	5,5%	7,7%	4,6%	4,0%	5,8%
2003 / 2002	4,0%	4,8%	3,2%	2,2%	3,8%	4,3%
2004 / 2003	1,7%	5,7%	7,0%	4,1%	2,9%	5,0%

estructura territorial de l'ocupació

darrera dada

65%	13%	7%	15%	100%	
10%	2%	1%	2%	15%	100%

ATUR REGISTRAT AL SECTOR DE LA CONSTRUCCIO

any	mes	BARCELONA				GIRONA				LLEIDA				TARRAGONA				CATALUNYA				mes	any
		nombre de persones		percentatge de variació		nombre de persones		percentatge de variació		nombre de persones		percentatge de variació		nombre de persones		percentatge de variació		nombre de persones		percentatge de variació			
		en el mes	mitjana 12 mesos	mes any ant	mitjana any ant	en el mes	mitjana 12 mesos	mes any ant	mitjana any ant	en el mes	mitjana 12 mesos	mes any ant	mitjana any ant	en el mes	mitjana 12 mesos	mes any ant	mitjana any ant	en el mes	mitjana 12 mesos	mes any ant	mitjana any ant		
2000	des	9.745	9.633			1.092	975			521	487			1.804	1.670			13.162	12.765			des	2000
2001	gen	9.658	9.583	-2,2%	-6,8%	1.062	963	-4,2%	-8,8%	525	476	-15,5%	-11,2%	1.789	1.666	1,7%	-5,0%	13.034	12.687			gen	2001
	feb	9.686	9.588	0,6%	-5,7%	994	959	-4,3%	-7,6%	477	472	-7,7%	-10,1%	1.707	1.666	-0,5%	-3,2%	12.864	12.685			feb	
	mar	9.525	9.596	1,1%	-4,5%	962	959	0,0%	-5,7%	491	473	1,9%	-7,2%	1.656	1.663	-1,9%	-1,9%	12.634	12.691			mar	
	abr	9.638	9.627	3,9%	-3,7%	934	957	-2,1%	-5,4%	501	475	5,7%	-6,3%	1.662	1.665	1,4%	-1,5%	12.735	12.724			abr	
	mai	9.576	9.678	6,9%	-2,1%	907	961	4,7%	-3,2%	478	478	6,0%	-4,0%	1.603	1.668	2,5%	-0,1%	12.564	12.785			mai	
	jun	9.774	9.759	11,1%	-0,3%	935	968	10,8%	-1,0%	478	480	6,9%	-2,3%	1.576	1.678	7,8%	1,8%	12.763	12.885			jun	
	jul	10.990	9.841	9,7%	0,6%	1.027	981	17,5%	1,2%	469	479	-1,7%	-1,9%	1.715	1.688	8,1%	3,2%	14.201	12.989			jul	
	ago	12.336	9.942	11,0%	0,8%	1.175	994	15,6%	2,2%	474	481	3,7%	-1,3%	1.904	1.696	4,7%	2,7%	15.889	13.113			ago	
	set	10.951	10.047	13,0%	1,9%	1.125	1.010	19,7%	3,7%	463	483	5,0%	-0,5%	1.719	1.699	2,6%	2,4%	14.258	13.239			set	
	oct	10.908	10.171	15,7%	3,8%	1.090	1.022	14,9%	4,7%	495	486	9,3%	0,6%	1.740	1.709	7,1%	2,8%	14.233	13.387			oct	
	nov	11.146	10.328	20,4%	6,9%	1.084	1.032	13,4%	6,5%	530	492	14,7%	1,9%	1.805	1.723	10,7%	4,1%	14.565	13.575			nov	
	des	11.947	10.511	22,6%	9,1%	1.261	1.046	15,5%	7,3%	658	503	26,3%	3,3%	2.083	1.747	15,5%	4,6%	15.949	13.807	21,2%	8,2%	des	
2002	gen	11.795	10.689	22,1%	11,5%	1.226	1.060	15,4%	10,1%	692	517	31,8%	8,7%	2.072	1.770	15,8%	6,2%	15.785	14.037	21,1%	10,6%	gen	2002
	feb	11.782	10.864	21,6%	13,3%	1.173	1.075	18,0%	12,1%	603	528	26,4%	11,7%	2.089	1.802	22,4%	8,2%	15.647	14.269	21,6%	12,5%	feb	
	mar	12.126	11.081	27,3%	15,5%	1.135	1.089	18,0%	13,6%	599	537	22,0%	13,5%	2.120	1.841	28,0%	10,7%	15.980	14.547	26,5%	14,6%	mar	
	abr	12.212	11.295	26,7%	17,3%	1.095	1.103	17,2%	15,2%	608	546	21,4%	14,8%	2.211	1.886	33,0%	13,3%	16.126	14.830	26,6%	16,5%	abr	
	mai	12.157	11.510	27,0%	18,9%	1.027	1.113	13,2%	15,8%	573	554	19,9%	15,9%	2.167	1.933	35,2%	15,9%	15.924	15.110	26,7%	18,2%	mai	
	jun	12.184	11.711	24,7%	20,0%	1.021	1.120	9,2%	15,6%	558	560	16,7%	16,7%	2.144	1.981	36,0%	18,1%	15.907	15.372	24,6%	19,3%	jun	
	jul	12.807	11.863	16,5%	20,5%	1.087	1.125	5,8%	14,7%	526	565	12,2%	17,8%	2.168	2.019	26,4%	19,6%	16.588	15.571	16,8%	19,9%	jul	
	ago	14.138	12.013	14,6%	20,8%	1.264	1.132	7,6%	13,9%	538	570	13,5%	18,6%	2.384	2.059	25,2%	21,4%	18.324	15.774	15,3%	20,3%	ago	
	set	12.900	12.175	17,8%	21,2%	1.195	1.138	6,2%	12,7%	523	575	13,0%	19,2%	2.256	2.103	31,2%	23,8%	16.874	15.992	18,3%	20,8%	set	
	oct	12.373	12.297	13,4%	20,9%	1.158	1.144	6,2%	12,0%	538	579	8,7%	19,1%	2.100	2.133	20,7%	24,8%	16.169	16.153	13,6%	20,7%	oct	
	nov	12.284	12.392	10,2%	20,0%	1.167	1.151	7,7%	11,5%	554	581	4,5%	18,1%	2.240	2.170	24,1%	25,9%	16.245	16.293	11,5%	20,0%	nov	
	des	13.022	12.482	9,0%	18,7%	1.287	1.153	2,1%	10,2%	703	585	6,8%	16,2%	2.569	2.210	23,3%	26,5%	17.581	16.429	10,2%	19,0%	des	
2003*	gen	12.761	12.562	8,2%	17,5%	1.229	1.153	0,2%	8,8%	765	591	10,5%	14,2%	2.381	2.236	14,9%	26,3%	17.136	16.542	8,6%	17,8%	gen	2003*
	feb	12.585	12.629	6,8%	16,2%	1.189	1.155	1,4%	7,4%	701	599	16,3%	13,5%	2.309	2.254	10,8%	25,1%	16.784	16.637	7,3%	16,6%	feb	
	mar	12.700	12.677	4,7%	14,4%	1.168	1.157	2,9%	6,2%	705	608	17,7%	13,2%	2.265	2.266	6,8%	23,1%	16.838	16.708	5,4%	14,9%	mar	
	abr	12.576	12.707	3,0%	12,5%	1.127	1.160	2,9%	5,2%	681	614	12,0%	12,5%	2.316	2.275	4,7%	20,6%	16.700	16.756	3,6%	13,0%	abr	
	mai	12.489	12.735	2,7%	10,6%	1.094	1.166	6,5%	4,7%	679	623	18,5%	12,5%	2.170	2.275	0,1%	17,7%	16.432	16.798	3,2%	11,2%	mai	
	jun	12.636	12.773	3,7%	9,1%	1.135	1.175	11,2%	4,9%	681	631	18,5%	12,7%	2.179	2.278	1,6%	15,0%	16.611	16.857	4,4%	9,7%	jun	
	jul	13.121	12.799	2,5%	7,9%	1.256	1.189	15,5%	5,7%	648	641	23,2%	13,5%	2.216	2.282	2,2%	13,1%	17.241	16.911	3,9%	8,6%	jul	
	ago	14.488	12.828	2,5%	6,8%	1.497	1.209	18,4%	6,7%	647	650	20,3%	14,1%	2.485	2.291	4,2%	11,3%	19.117	16.977	4,3%	7,6%	ago	
	set	13.193	12.852	2,3%	5,6%	1.390	1.225	16,3%	7,6%	640	660	22,4%	14,8%	2.337	2.297	3,6%	9,2%	17.560	17.035	4,1%	6,5%	set	
	oct	13.043	12.908	5,4%	5,0%	1.341	1.240	15,8%	8,4%	654	670	21,6%	15,7%	2.355	2.319	12,1%	8,7%	17.393	17.137	7,6%	6,1%	oct	
	nov	12.921	12.961	5,2%	4,6%	1.357	1.256	16,3%	9,1%	704	682	27,1%	17,5%	2.342	2.327	4,6%	7,3%	17.324	17.226	6,6%	5,7%	nov	
	des	13.670	13.015	5,0%	4,3%	1.493	1.273	16,0%	10,4%	807	691	14,8%	18,2%	2.701	2.338	5,1%	5,8%	18.671	17.317	6,2%	5,4%	des	
2004	gen	13.403	13.069	5,0%	4,0%	1.501	1.296	22,1%	12,4%	834	697	9,0%	18,0%	2.463	2.345	3,4%	4,9%	18.201	17.406	6,2%	5,2%	gen	2004
	feb	13.102	13.112	4,1%	3,8%	1.423	1.315	19,7%	13,9%	737	700	5,1%	16,9%	2.380	2.351	3,1%	4,3%	17.642	17.478	5,1%	5,1%	feb	
	mar	13.209	13.154	4,0%	3,8%	1.406	1.335	20,4%	15,4%	737	702	4,5%	15,6%	2.312	2.355	2,1%	3,9%	17.664	17.546	4,9%	5,0%	mar	
	abr	13.220	13.208	5,1%	3,9%	1.379	1.356	22,4%	16,9%	729	706	7,0%	15,1%	2.298	2.353	-0,8%	3,4%	17.626	17.624	5,5%	5,2%	abr	
	mai	13.159	13.264	5,4%	4,2%	1.369	1.379	25,1%	18,3%	726	710	6,9%	14,1%	2.244	2.359	3,4%	3,7%	17.498	17.712	6,5%	5,4%	mai	
	jun	13.126	13.305	3,9%	4,2%	1.317	1.394	16,0%	18,6%	699	713	4,2%	12,9%	2.248	2.365	3,2%	3,8%	17.390	17.776	4,6%	5,5%	jun	
	jul	13.951	13.374	6,3%	4,5%	1.406	1.407	11,9%	18,3%	673	715	3,9%	11,4%	2.411	2.381	8,8%	4,3%	18.441	17.876	7,0%	5,7%	jul	
	ago	15.399	13.450	6,3%	4,8%	1.649	1.419	10,2%	17,4%	725	721	12,1%	10,9%	2.779	2.406	11,8%	5,0%	20.552	17.996	7,5%	6,0%	ago	
	set	14.471	13.556	9,7%	5,5%	1.603	1.437	15,3%	17,3%	720	728	12,5%	10,3%	2.651	2.432	13,4%	5,9%	19.445	18.153	10,7%	6,6%	set	
	oct	14.112	13.645	8,2%	5,7%	1.574	1.456	17,4%	17,5%	761	737	16,4%	10,0%	2.482	2.443	5,4%	5,4%	18.929	18.281	8,8%	6,7%	oct	
	nov	13.764	13.716	6,5%	5,8%	1.580	1.475	16,4%	17,5%	803	745	14,1%	9,2%	2.528	2.458	7,9%	5,6%	18.675	18.394	7,8%	6,8%	nov	
	des	14.210	13.761	4,0%	5,7%	1.687	1.491	13,0%	17,1%	856	749	6,1%	8,4%	2.782	2.465	3,0%	5,4%	19.535	18.466	4,6%	6,6%	des	

font : elaboració pròpia de dades de l'INEM

* Nova metodologia: abans de 2003 la distribució provincial es feia a partir de l'ubicació geogràfica de l'oficina de registre del contracte; des de 2004 es fa a partir de la província del darrer lloc de treball

INDEX DE COST DE CONSTRUIR. CATALUNYA

% variació respecte del mateix mes de l'any anterior

	desbre 2003	desbre 2004
--	-------------	-------------

A) COMPONENTS BÀSICS

Productes Siderúrgics	3,9%	39,6%
Coure	11,3%	29,8%
Energia	-5,2%	12,4%
Ceràmica	3,7%	7,0%
Ciment	3,1%	5,4%
Cost Laboral	3,7%	4,9%
Productes Asfàltics	2,2%	3,2%
Fustes	-0,3%	1,0%
Alumini	3,5%	-7,4%

B) COST DE CONSTRUIR

Edificació	2,7%	8,2%
Obra Civil	1,8%	9,3%

font: Cambra Oficial de Contractistes d'Obres de Catalunya

ICCC

INDEX DE COSTOS DE CONSTRUIR DE CATALUNYA

base desembre 1994 = 100

any	mes	EDIFICACIÓ	OBRA CIVIL	TOTAL CONSTRUCCIÓ
2001	gener	141,0	135,9	139,8
	febrer	140,9	135,4	139,5
	març	140,9	135,4	139,5
	abril	141,2	135,4	139,8
	maig	141,6	136,0	140,2
	juny	142,2	136,7	140,8
	juliol	141,6	135,1	139,9
	agost	141,5	135,0	139,9
	setembre	141,6	135,4	140,0
	octubre	141,4	135,1	139,8
	novembre	141,4	134,7	139,7
	desembre	141,6	134,8	139,9
2002	gener	141,9	135,8	140,4
	febrer	141,8	136,1	140,4
	març	142,2	137,0	140,9
	abril	142,8	138,5	141,7
	maig	143,0	139,2	142,0
	juny	143,0	139,2	142,1
	juliol	142,9	139,2	142,0
	agost	143,0	139,3	142,1
	setembre	143,4	140,6	142,7
	octubre	144,1	141,5	143,4
	novembre	143,8	141,0	143,1
	desembre	144,2	141,1	143,5
2003	gener	145,6	142,8	144,9
	febrer	146,4	145,0	146,1
	març	147,1	145,6	146,8
	abril	146,2	142,3	145,2
	maig	146,2	141,9	145,2
	juny	146,6	142,0	145,4
	juliol	146,7	142,7	145,7
	agost	147,0	143,3	146,1
	setembre	147,3	143,1	146,3
	octubre	148,0	143,9	147,0
	novembre	147,8	143,7	146,8
	desembre	148,1	143,7	147,0
2004	gener	149,6	144,3	148,2
	febrer	151,4	145,8	150,0
	març	154,9	150,0	153,6
	abril	157,1	152,9	156,1
	maig	157,9	154,2	157,0
	juny	157,4	153,4	156,4
	juliol	157,3	153,3	156,3
	agost	157,7	153,9	156,8
	setembre	158,4	155,2	157,6
	octubre	160,4	157,8	159,8
	novembre	160,2	157,2	159,4
	desembre*	160,2	157,1	159,5

* dades provisionals

1999	mitjana any	127,5	119,9	125,6
2000	mitjana any	140,4	133,8	138,7
2001	mitjana any	141,4	135,4	139,9
2002	mitjana any	143,0	139,0	142,0
2003	mitjana any	146,9	143,3	146,0
2004	mitjana any	156,9	152,9	155,9

VARIACIONS ANUALS

2003	desbre	2,7%	1,8%	2,4%
2004	desbre	8,2%	9,3%	8,5%
2000	mitjana any	10,1%	11,6%	10,5%
2001	mitjana any	0,8%	1,2%	0,8%
2002	mitjana any	1,1%	2,7%	1,5%
2003	mitjana any	2,7%	3,1%	2,8%
2004	mitjana any	6,8%	6,7%	6,7%

font : Cambra Oficial de Contractistes d'Obres de Catalunya